

# PLAN DE DÉVELOPPEMENT ÉCOLE DE DESIGN ET HAUTE ÉCOLE D'ART (EDHEA) POUR 2021-2024

---

EDHEA – HES-SO Valais-Wallis, le 30 avril 2020

Prof. Jean-Paul Felley	Directeur Ecole de design et haute école d'art
Paul-Henri Rey	Adjoint de direction de l'Ecole de design et haute école d'art
Prof. Dr. Federica Martini	Responsable de la filière Arts visuels
Prof. Daniel Schmid	Responsable de la filière ES Design
Prof. Alain Antille	Responsable de l'institut Arts visuels

## SOMMAIRE

---

1. Introduction .....	4
2. Vision .....	5
3. Enseignement .....	9
4. Recherche appliquée et développement .....	12
5. Prestations de service .....	14
6. Politique institutionnelle.....	15
7. Conclusion.....	17

## 1. Introduction

Le présent plan de développement a été élaboré par l'ensemble du Conseil de direction de l'EDHEA. En début de processus, la Direction ainsi que les responsables de filières et le responsable d'institut se sont réunis dans le cadre d'une journée « au vert » afin de partager leurs visions sur le présent et le futur de l'école.

Durant tout le processus de rédaction, les commentaires et remarques de divers échelons de l'école ont été pris en compte.

## 2. Vision

### Identité

L'EDHEA est une école de design (ED) et une haute école d'art (HEA) à dimension humaine. En pleine évolution, elle est le seul exemple en Suisse romande qui rassemble sous une même entité une école d'arts appliqués du secondaire II (depuis 1998) et une haute école qui dépend de la HES-SO (depuis 2005). La particularité de notre système dual fait que les élèves diplômés du secondaire vont alimenter ensuite les différentes filières tertiaires de Suisse romande.

Grâce à ses enseignantes et aux intervenantes internationales de renom, elle offre aux élèves et aux étudiantes la possibilité de développer leur créativité dans des domaines aussi variés que le graphisme (en secondaire II), les arts visuels, sonores et performatifs.

En 2019, à l'occasion de ses 70 ans, l'école a initié un virage important dans son évolution. L'ECAV est devenue EDHEA et a intégré à part entière la HES-SO Valais-Wallis, dont elle est à présent l'une des cinq hautes écoles.

### Cadre général d'action

Au 1<sup>er</sup> janvier 2019, l'EDHEA a été formellement intégrée au cadre légal et réglementaire de la HES-SO Valais-Wallis, institution autonome de droit public. D'un point de vue opérationnel, le personnel de l'EDHEA a été repris par la HES-SO Valais-Wallis et ses services (RH, IT, intendance, finances) ont été intégrés dans ceux de la HES-SO Valais-Wallis.

Jusqu'à cette date, L'ECAV était une fondation de droit privé dotée d'un Conseil de fondation. Elle était contrôlée une fois par année par l'Inspectorat des finances du canton du Valais ainsi que par le Service des Hautes Ecoles (SHE) et le Service de la formation professionnelle (SFOP). Les mandats de formation de niveau tertiaire et de recherche étaient sous le contrôle du domaine Design et Arts visuels de la HES-SO (mandat de rectorat) depuis 2005.

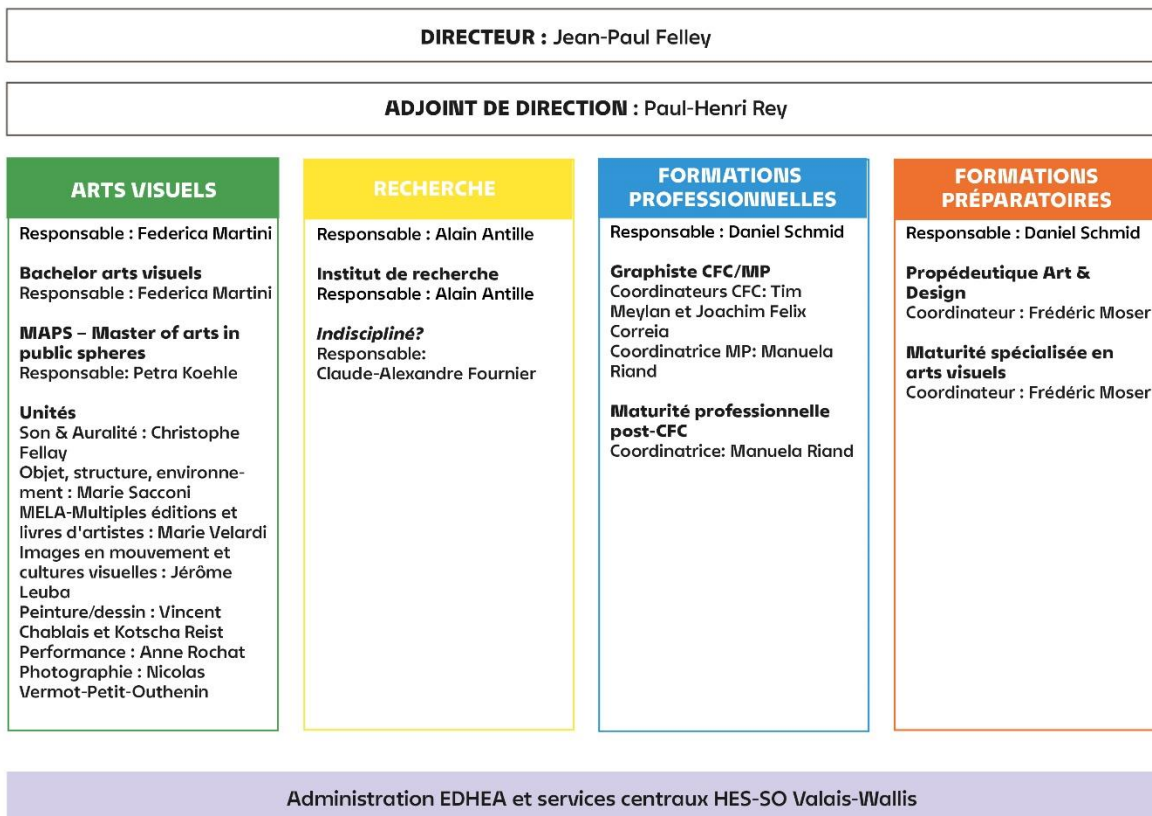


Figure 1 : Organigramme de l'EDHEA en date de mai 2020

Au niveau de l'enseignement secondaire, l'État du Valais, par l'intermédiaire du SFOP et du Service de l'enseignement (SE), mandate l'EDHEA par l'intermédiaire de la HES-SO Valais-Wallis pour l'organisation, la gestion et la conduite des formations du secondaire II professionnel et général.

Au niveau du tertiaire, les missions de formation et de recherche sont réalisées selon les règles du domaine Design et Arts visuels de la HES-SO, dont font partie également la HEAD, l'ECAL et HE-Arc Conservation-restauration.

Le domaine Design et Arts visuels est soumis à une régulation pour la filière Arts visuels<sup>1</sup>. Pour l'année académique 2021-2022, le quota de l'EDHEA est fixé à 82 étudiant·es. (HEAD – 325 / ECAL – 74)

### Analyse forces-faiblesses-opportunités-risques (SWOT)

<b>Forces</b> <ul style="list-style-type: none"> <li>- Qualité et diversité de l'enseignement</li> <li>- Horizontalité pédagogique (secondaire/tertiaire)</li> </ul>	<b>Opportunités</b> <ul style="list-style-type: none"> <li>- Construction d'un nouveau campus à l'horizon 2024</li> <li>- Développement de la Ra&amp;D</li> </ul>
--	---

<sup>1</sup> Protocole du 2 avril 2009

<ul style="list-style-type: none"> <li>- Intégration récente au sein de la HES-SO Valais-Wallis qui permet de donner une nouvelle dimension à l'école</li> <li>- Liens forts avec le monde culturel et artistique local, national et international</li> <li>- Soutien aux diplômé·es (prix &amp; résidences)</li> <li>- Ecole à dimension humaine</li> </ul>	<ul style="list-style-type: none"> <li>- Proximité avec l'Italie et la Suisse allemande (partenariats potentiels avec des institutions)</li> <li>- Demande grandissante en matière de formation continue</li> <li>- Développement important du tertiaire en Valais</li> <li>- Soutiens politiques</li> </ul>
<p><b>Faiblesses</b></p> <ul style="list-style-type: none"> <li>- Localisation excentrée (éloignée des principaux centres artistiques et culturels) → Difficulté d'attirer des étudiant·es et des enseignantes</li> <li>- Infrastructures vieillissantes, peu fonctionnelles et éparpillées dans la ville</li> <li>- Visibilité insuffisante</li> <li>- Formations peu diversifiées (1 seule filière HEA, 1 seul CFC en secondaire II)</li> <li>- Utilisation peu développée du e-learning</li> <li>- Difficulté d'attirer des étudiant·es du Haut-Valais</li> <li>- Réseaux d'alumni inexistant</li> </ul>	<p><b>Menaces</b></p> <ul style="list-style-type: none"> <li>- Concurrence des autres écoles d'art</li> <li>- Crise de réputation</li> <li>- Concurrence avec certaines écoles privées</li> <li>- Baisse des financements (SFOP, HES-SO, Bourse Wyss)</li> <li>- Fermeture ou remise en question de certaines formations (ex. MSAV)</li> <li>- Place de l'art de et la culture dans le monde après-COVID-19</li> </ul>

## **Vision**

### **Viser l'excellence**

En plaçant les étudiantes au centre de nos préoccupations, nous améliorons constamment les formations et nous nous efforçons d'offrir des savoirs en adéquation avec notre temps. Nous préparons nos diplômées à affronter le monde artistique et culturel avec un solide bagage intellectuel, technique et de pratique artistique.

Nous voulons attirer les talents de demain en leur offrant de nouvelles perspectives à travers la création d'orientations et options novatrices et ambitieuses.

### **Construire le nouveau campus**

Nous voulons offrir aux futures étudiantes et aux collaborateur-trices un nouveau campus fonctionnel et totalement dédié à la créativité et à la pratique artistique. Adapté aux diverses formes d'expression artistique, nous souhaitons que ce bâtiment aux espaces modulables devienne un lieu de vie facilitant les rencontres entre l'école et le public.

En regard des nouveaux campus de l'ECAL (2007) et de la HEAD (2017-2020), la construction d'un bâtiment performant et en adéquation des études d'art et d'arts appliqués à Sierre est essentielle au développement de l'EDHEA.

### **Renforcer notre place dans la cité**

Nous aspirons à renforcer la position de l'EDHEA dans l'espace public valaisan. Nous tenons à devenir une place centrale pour toutes les questions liées à l'art, à la culture et au design en Valais en y développant des partenariats avec ses acteurs principaux. Nous souhaitons également accroître les collaborations avec les entreprises et institutions valaisannes.

### **Valoriser nos collaborateur-trices**

Nous souhaitons valoriser le travail de nos collaborateur-trices et accordons une attention toute particulière à leur santé et leur bien-être au travail. A travers une culture d'école participative et expérimentale, nous souhaitons offrir des conditions de travail permettant à chacune et chacun de développer ses compétences.

A la différence des grandes villes suisses où la plupart des enseignantes en arts y vivent, celles et ceux enseignant à l'EDHEA sont souvent établies dans d'autres cantons. En cela, nous devons d'autant plus leur donner envie de se déplacer.

### **Promouvoir une école responsable**

Tout comme les autres HE de la HES-SO Valais-Wallis - certifiée Equal-Salary - nous veillons à garantir les questions d'égalité des chances et de l'équité de traitement. Nous voulons jouer un rôle central dans la transformation vers une société plus durable. Nous stimulons la réflexion et l'échange sur ces questions auprès des étudiantes et des collaborateur-trices.



### 3. Enseignement

#### 3.1 Enjeux généraux

- Les futures étudiantes comparent de plus en plus, avec les autres hautes écoles d'art et de design, les formations proposées, les professeur·es et artistes intervenant·es dans le programme ainsi que les infrastructures mises à disposition.
- Les futures professionnel·les des arts visuels sont avides des nouvelles compétences spécifiques et transversales. (ex. sound studies, arts sonores, pratiques performatives, etc...)
- La position excentrée de l'EDHEA ne facilite pas le recrutement des professeur·es et des étudiantes.
- Le monde de l'art et de la culture est fortement touché par les conséquences économiques et sociales liées à la pandémie du COVID-19. Le recrutement des étudiant·es pourrait être fortement impacté dans un futur proche.
- L'intégration à la HES-SO Valais-Wallis motive à réfléchir à un enseignement pluridisciplinaire.
- Le domaine Design et arts visuels est régulé, la concurrence entre les trois écoles d'art de Suisse romande est donc forte, mais contrôlée. L'EDHEA étant la plus petite, elle doit d'autant plus viser l'excellence.
- La transformation digitale est un enjeu majeur de la société actuelle. Le monde de l'art et de la culture n'y échappe pas.
- Une attente grandissante en termes de formation continue est formulée de la part du grand public comme des professionnel·les et alumni.

#### 3.2 Stratégie

- Nous faisons évoluer nos formations en tenant compte des changements sociétaux et artistiques ainsi que des attentes des étudiant·es.
- Nous garantissons une continuité pédagogique tout en intégrant des intervenant·es (vacataires) de renommée nationale et internationale.
- Nous continuons la réflexion et la recherche sur l'enseignement artistique et théorique en école d'art, pour élaborer des formes pédagogiques expérimentales et novatrices.
- Nous faisons de l'orientation SON du Bachelor en Arts visuels un axe de force de l'EDHEA au même titre que la recherche transdisciplinaire et que le MAPS, qui est une porte au doctorat et à l'internationalisation de l'école.
- Nous prenons en compte le défi de l'utilisation des ressources numériques dans la pédagogie artistique.
- Nous renforçons les liens entre nos filières Secondaire II et Tertiaire, en particulier, à travers la propédeutique.
- Nous proposons une formation continue pour les pratiques artistiques répondant aux besoins tant du grand public que des professionnel·les afin de proposer, à terme, une large offre de formations certifiantes et non certifiantes. Compte tenu de la position géographique de Sierre, nous proposons également des cours en allemand.
- Nous développons des résidences pour nos diplômé·es. A travers elles, nous soutenons nos alumni dans leur carrière artistique à la sortie de leur cursus académique.

- Nous développons et favorisons la mobilité nationale et internationale des étudiant·es et des enseignant·es.
- Nous intensifions notre stratégie de recrutement en valorisant nos formations et en renforçant notre présence sur les médias (sociaux et traditionnels). Nous organisons plus d'évènements ponctuels afin d'augmenter la visibilité de l'école.
- Nous continuons à développer le MAPS (Master of Arts in Public Spheres) sur les thématiques de l'art dans les sphères publiques et les questions écologiques et sociales. Nous renforçons ce programme d'études, multisite, mais fortement ancré en Valais, innovant et unique dans le paysage éducatif suisse.
- Nous renforçons et développons des collaborations, partenariats et projets nationaux et internationaux reliant MAPS à diverses scènes artistiques et institutions éducatives et formant la base d'un programme d'études durable et d'un attrait international.

### 3.3 Prestations courantes

#### Formation de base : <sup>2</sup>

L'EDHEA développe, organise et gère les formations bachelor et master conformément au plan d'études cadre et à la réglementation de la HES-SO.

- Bachelor en Arts visuels
- Master of Arts in Public Spheres

#### Formation continue

L'EDHEA propose un programme de formation continue non certifiante à l'intention des amateurs d'art axé sur un apprentissage et un partage d'expérience autour de différents champs de production de l'art contemporain (dessin, peinture, gravure, reliure, 3D, images fixes et images animées, céramique, écriture créative).

Un programme de formation continue à l'intention des enseignant·es du primaire et du secondaire I et II est proposé en partenariat avec la HEP-VS.

Un programme de cours « Art & Nature » centré sur une sensibilisation à la nature par les moyens de l'art est proposé en partenariat avec le Parc naturel régional Pfyng-Finges.

---

<sup>2</sup> L'EDHEA propose également des formations de niveau Secondaire II, à savoir :

- Graphiste avec certificat fédéral de capacité (graphiste CFC-MP)
- Maturité professionnelle arts visuels et arts appliqués post-CFC (MP2-Arts)
- Propédeutique art et design
- Maturité spécialisée en arts visuels (MSAV)

### 3.4 Prestations de développement

Prestations de développement	Propositions d'indicateur de suivi	En lien avec STR 21-24 HES-SO
Lancement en 2021 de l'orientation SON	Nombre d'étudiantes	E3
Développement de l'unité photographie et d'un axe nouvelles technologies	Nombre d'étudiantes	E3
Création du PEC et mise en application à la rentrée académique 2022.	Mise en application du PEC	E1, E2, E3, E4
Mise à l'étude d'une offre de formation continue certifiante liée aux nouvelles orientations prioritaires de l'EDHEA.	Document d'analyse	E4

## 4. Recherche appliquée et développement

### 4.1 Enjeux généraux

- L'institut de recherche de l'EDHEA a fonctionné de manière autonome jusqu'à l'intégration complète au sein de la HES-SO Valais-Wallis. Dès lors, il est nécessaire de le consolider en termes d'organisation interne, de personnel et de financement.
- Le responsable d'institut partira à la retraite durant la période 2021-2024. Son remplacement est un enjeu majeur de la prochaine période.
- Les axes de recherche sont vastes dans le monde de l'art. Il convient de définir des axes de recherche prioritaires qui soient conformes aux champs d'intérêts des chercheuses et chercheurs et respectent leur liberté d'action.

### 4.2 Stratégie

- Nous structurons le fonctionnement interne de l'institut en tenant compte de l'intégration à la HES-SO Valais-Wallis, mais aussi des modes de « fonctionnement » propres au monde de l'art.
- Nous cherchons à augmenter et diversifier le financement de base de manière à garantir une pérennité dans l'engagement des chercheuses et chercheurs et les activités de recherche.  
Nous accroissons les opportunités de financement par une intensification des collaborations avec les autres instituts de recherche de la HES-SO Valais-Wallis.
- Nous renforçons l'équipe de recherche en nous assurant de respecter les conditions pour accéder à leur reconnaissance SEFRI.
- Nous améliorons les chances d'accès aux fonds labellisés (FNS, INTERREG, programme EU), en particulier par des contacts avec d'autres institutions (universités, centres de recherche) pour un partenariat autour de thématiques d'intérêt commun et par une politique active de soutien à la carrière.
- Nous définissons des axes de recherche prioritaires en fonction des orientations de la formation, des choix stratégiques de développement de l'institution (pôle son, Indiscipliné?, ...) et des champs d'intérêts des chercheuses et chercheurs.
- Nous nouons des collaborations avec des instituts et des centres d'autres domaines pour être associés à des projets interdisciplinaires ou des projets non spécifiques au domaine des arts (intégration d'une artiste dans une équipe pluridisciplinaire)

### 4.3 Prestations courantes

- Développement de projets de recherche explorant ou approfondissant différents aspects des axes de recherche de l'institut, en particulier les questions liées aux changements climatiques et aux transformations sociétales induites par une société en pleine mutation.
- Développement de projets de recherche artistique libre centrés sur la pratique exploratoire de l'artiste et sur la mise en œuvre de dispositifs de recherche propres à cette discipline, conformément aux recommandations énoncées par le domaine Design et Arts visuels de la HES-SO.
- Participation à des projets de recherche trans- ou interdisciplinaire avec d'autres institutions ou instituts de recherche en qualité de partenaire.

- Participation aux trois axes de recherche interdisciplinaire de la HES-SO Valais-Wallis (Développement régional, Santé, Âges et liens intergénérationnels) et collaboration dans le cadre de projets internes ou externes.

#### 4.4 Prestations de développement

Prestations de développement	Propositions d'indicateur de suivi	En lien avec STR 21-24 HES-SO
Ouverture de l'institut à la problématique de la digitalisation par le lancement d'activités de recherche centrées sur les arts numériques.	Nombre de projets	R2, R4
Développement de projets de recherche mandatés, en particulier par une intensification des collaborations avec les autres instituts de recherche de la HES-SO Valais-Wallis.	Nombre de projets	R2
Développement des recherches dans le domaine du son ou en relation avec ce domaine.	Nombre de projets	R2

## 5. Prestations de service

### 5.1 Enjeux généraux

Nous souhaitons renforcer nos contributions à la scène artistique, culturelle et économique valaisanne et nationale. Nous aspirons à devenir un point central pour toutes les questions liées à l'art, à la culture et au graphisme en Valais.

Nous souhaitons également développer des collaborations pérennes avec les entreprises et institutions valaisannes et romandes.

Divers partenariats sont en cours, notamment dans le domaine du son (Montreux Jazz Fondation, Biotech Genève, HEM/HEMU, EPFL...). Nous ambitionnons de générer de nouvelles collaborations dans tous nos domaines d'expertise.

Nous souhaitons mettre à disposition et valoriser notre expertise interne à travers des participations à des jurys, commissariat d'expositions, projets artistiques, organisation de conférences, etc.

Toutes ces prestations seront autofinancées.

### 5.2 Prestations de développement

Prestations de développement	Propositions d'indicateur de suivi
Mandats dans les domaines d'expertise de l'EDHEA	Nombre de mandats
Participations à des jurys, commissariat d'expositions, projets artistiques, organisation de conférences	Nombre de participations

## 6. Politique institutionnelle

### 6.1 Enjeux généraux

- La récente intégration à la HES-SO Valais-Wallis est une réelle plus-value pour l'EDHEA. Elle a permis de renforcer la position de l'école au niveau local, régional et national. Les collaborations avec les partenaires politiques et économiques sont facilitées. Il convient toutefois de continuer à défendre et valoriser les spécificités d'une école d'art dans l'environnement transdisciplinaire de la HES-SO Valais-Wallis.
- L'EDHEA a vécu de nombreux changements structurels et opérationnels ces deux dernières années. Il convient d'achever la phase de consolidation afin de pouvoir lancer sereinement la phase de développement.
- Les locaux à disposition ne sont fonctionnellement plus adaptés et ne permettent pas de viser une augmentation des effectifs.
- Le réseau des alumni est quasi-inexistant à l'heure actuelle. Nous souhaitons placer l'alumnus comme un véritable ambassadeur de l'école.
- L'EDHEA dispense des formations de niveau Secondaire II et Tertiaire. Il en découle deux cultures d'enseignement où les interactions sont faibles et une complexité opérationnelle avec des interlocuteurs différents (Service de la formation professionnelle pour le Secondaire II).
- Le développement durable est une des préoccupations majeures de nos étudiant·es et collaborateur·trices ainsi que de la société civile.

### 6.2 Stratégie

- Nous construisons un nouveau bâtiment fonctionnel et totalement dédié à la créativité et à la pratique artistique. Modulable aux diverses formes d'expression artistiques, nous souhaitons que ce bâtiment devienne un lieu de vie facilitant les rencontres entre l'école et le public.
- Nous augmentons l'attractivité et la visibilité de l'école avec une communication ciblée et percutante.
- Nous améliorons les outils de pilotage et renforçons le rôle et les missions du Conseil de direction (Direction, RF, RI).
- Notre administration et nos services sont au service des missions de base. Ils facilitent le travail du personnel académique et supportent efficacement les étudiant·es dans leurs démarches administratives.
- Notre bibliothèque apporte un soutien appuyé à la recherche, à l'enseignement et aux études en développant une gamme de services innovants répondant aux besoins évolutifs de sa communauté. En préparation à son déménagement en 2024, elle créera des espaces stimulants et collaboratifs adressés aux collaborateur·trices et étudiant·es de l'école. Nous développons une culture globale de l'école et favorisons les échanges et le dialogue entre les 2 filières Secondaire II et Tertiaire.
- Nous valorisons le travail de nos collaborateur·trices et accordons une attention toute particulière à leur santé et leur bien-être au travail. Nous veillons à favoriser une culture de la participation.
- Nous pratiquons l'exemplarité en termes de durabilité et d'égalité des chances. Nous favorisons le partage des bonnes pratiques au sein de l'école.
- Nous assurons une utilisation adéquate et prudente des ressources financières.

### 6.3 Prestations de développement

Prestations de développement	Propositions d'indicateur de suivi	En lien avec STR 21-24 HES-SO
Construction d'un nouveau campus	Déménagement	I1, I2, I3
Développement du réseau des alumni	Création d'un réseau d'alumni, nombre d'alumni	I4
Pilotage d'un concept de développement durable en collaboration avec la HES-SO Valais-Wallis	Nombre de projets en lien avec la thématique	I2



## 7. Conclusion

L'EDHEA a vécu ces 2 dernières années de nombreux changements structurels et opérationnels. La période 2021 -2024 permettra à l'école de consolider ses bases et de poursuivre sa mue afin de développer ses activités. Les efforts durant la période 2021-2024 seront tournés vers l'augmentation de l'attractivité de l'école et la maîtrise des coûts. Pour y parvenir, l'EDHEA se doit (1) de renforcer et diversifier ses actions de formation et de recherche, (2) de conforter sa place dans le monde artistique et culturel régional, national et international, (3) de renforcer son fonctionnement et sa gouvernance et (4) de construire son nouveau campus. Ce dernier objectif est la pierre angulaire de notre stratégie : il offrira aux étudiant·es et collaborateur·rices des conditions de travail et d'expressions artistiques optimales. Ce nouvel écrin facilitera le recrutement des future·s talents en leur mettant à disposition un outil de travail moderne, fonctionnel et en parfaite adéquation avec les orientations que nous souhaitons donner à l'enseignement et à la recherche dans les années futures.