

PLAN DE DÉVELOPPEMENT HAUTE ECOLE DE SANTÉ POUR 2025-2028

Instance qui a adopté le plan de développement : Conseil de direction de la Haute Ecole de Santé de la HES-SO Valais-Wallis

Date d'adoption du plan de développement : 21 mars 2024

Coordonnées des autrices, auteurs et personnes de contact :

Prof. Lara de Preux-Allet	Directrice de la Haute Ecole de Santé
Prof. Anne-Sylvaine Héritier	Co-responsable de la filière Soins infirmiers
Prof. Anita Heggli	Co-responsable de la filière Soins infirmiers
Prof. Pierre-Henri Cortat	Responsable de la filière Physiothérapie
Prof. Claude-Alexandre Fournier	Responsable de l'institut Santé
Dr Raphaël Zumofen	Adjoint de direction de la Haute Ecole de Santé
Greta Agustoni	Coordinatrice académique
Andrea Sieber	Assistante de direction de la Haute Ecole de Santé

Sommaire

Sommaire.....	3
Avant-propos.....	4
1 Introduction.....	5
2 Identité, cadre général d'action, analyse et positionnement stratégique global	6
3 Enseignement.....	10
4 Recherche et Innovation	12
5 Contributions à la société	15
6 Politiques institutionnelles.....	17
7 Annexes au plan de développement.....	19
8 Proposition de prestations de développement.....	20

Avant-propos

La Haute Ecole de Santé de la HES-SO Valais-Wallis (HEdS) est fière de vous présenter son plan de développement stratégique 2025-2028. Ce dernier est le fruit d'un travail collégial et d'un effort collectif du Conseil de direction, qui prend sa source dans les idées de son personnel et de son corps étudiant. Ce plan stratégique a donc été élaboré en collaboration avec les différents corps qui composent notre école et la font vivre mais pas seulement. Les milieux pratiques ont également été largement consultés tout comme le Conseil stratégique de la HEdS qui a fortement contribué par ses précieux apports. Ce document est donc le résultat de l'intelligence collective et de multiples procédures participatives. Il trace la voie que nous souhaitons suivre pour renforcer notre position en tant qu'acteur du monde de la santé aux niveaux valaisan, romand et suisse.

En effet, nos missions vont bien au-delà de la transmission et de la production de connaissances. La HEdS souhaite conforter son rôle d'innovatrice dans le domaine de l'enseignement et de la recherche appliquée mais également au sein des systèmes de santé pour y proposer des solutions innovantes, modernes, éthiques et axées sur les patientes et patients. A travers des enseignements évolutifs et dynamiques et une recherche de pointe, l'école se veut une actrice engagée pour relever les défis complexes de ce secteur en constante mutation.

Au cœur de notre vision se trouvent l'innovation pédagogique, l'excellence dans la recherche appliquée et l'interdisciplinarité. Nous aspirons donc à former des professionnelles et professionnels de santé tout au long de leur vie pour exceller dans un environnement professionnel changeant en nous appuyant sur les dernières évolutions de nos champs de compétence.

En plus de nos visions, vous découvrirez également nos objectifs stratégiques et nos prestations de développement, conçus pour façonner l'avenir de notre école dans quatre domaines distincts : enseignement, recherche et innovation, contributions à la société et politiques institutionnelles.

Nous vous invitons donc à explorer ce document pour découvrir l'avenir de notre école en l'imaginant dans l'écosystème socio-sanitaire régional.

Bonne lecture

Lara de Preux-Allet
Directrice de la Haute Ecole de Santé de la HES-SO Valais-Wallis

1 Introduction

La Haute Ecole de Santé de la HES-SO Valais-Wallis (ci-après HEdS) est une entité affiliée à la HES-SO Valais-Wallis qui, en vertu de la Loi cantonale valaisanne sur la Haute Ecole Spécialisée de Suisse Occidentale Valais/Wallis, est un établissement autonome de droit public depuis janvier 2015. Nos missions de formation et de recherche sont réalisées selon les règles du domaine Santé de la HES-SO. Le plan de développement stratégique de la HEdS s'inscrit dans le cadre du plan de développement stratégique de la HES-SO Valais-Wallis. En effet, lors du processus de construction de ce plan, des réflexions provenant de la Direction générale ont été intégrées en continu pour assurer une cohérence entre le plan de développement stratégique au niveau HES-SO Valais-Wallis et au niveau HEdS.

La construction du plan de développement stratégique 2025-2028 de la HEdS a démarré en septembre 2023 pour un rendu final du document à la Direction générale en mai 2024. Le processus a été initié par des ateliers stratégiques qui ont permis de faire l'analyse de l'environnement général dans lequel se trouve l'école ainsi que de ses atouts et points à améliorer. Ces analyses se trouvent toutes en annexe de ce document et ont constitué une base solide de réflexion pour le Conseil de direction de l'école qui a, par la suite, piloté le processus d'écriture et de consultation (à travers l'adjoint de direction de la HEdS). Les résultats de ces réflexions ont, en effet, constitué la matière première à partir de laquelle nous avons ensuite réfléchi aux enjeux, visions stratégiques, objectifs et prestations de développement pour chacune des missions. Nous avons également veillé à inscrire ces réflexions dans notre « Vision 2030 », celle de la HES-SO Valais-Wallis ainsi que les réflexions autour du Plan stratégique du domaine Santé. En effet, il était essentiel que l'articulation entre le plan de développement stratégique de la HEdS et le plan stratégique du domaine soit cohérente. Cette cohérence a notamment été amenée grâce aux ateliers réalisés par le domaine dans lesquels il a été possible aussi bien de signaler nos préoccupations et enjeux régionaux que d'ajuster nos ambitions et de nous aligner sur les principes et réflexions romands.

Ce document émane donc de la réflexion du Conseil de direction de la HEdS qui se compose de la directrice, des responsables de filières Soins infirmiers et Physiothérapie ainsi que du responsable d'institut. Diverses parties prenantes de l'école ont également été intégrées au processus afin de consolider et d'alimenter les stratégies (voir Avant-propos ci-dessus). Ce plan s'inscrit donc dans la perspective multisite et multilingue spécifique à la HEdS. Il prend donc en compte, plus spécifiquement, les missions sur les sites et dans les langues suivantes :

- À Sion sur le site de l'Agasse :
 - La filière Soins infirmiers (BSc SI) francophone
 - La recherche et l'innovation et la formation continue (FC)
 - L'année de Maturité spécialisée Santé (MSsa) et de Modules complémentaires Santé (MCsa) francophones
- À Viège sur les sites de Pflanzetta et de la gare :
 - La filière Soins infirmiers (BSc SI) germanophone
 - La recherche et l'innovation et la formation continue (FC)
 - L'année de Maturité spécialisée Santé (MSsa) et de Modules complémentaires Santé (MCsa) germanophones
 - La filière Ecole Supérieure (ES) Soins infirmiers germanophone
- À Loèche-les-Bains :
 - La filière Physiothérapie (BSc PHY)
 - La recherche et l'innovation et la formation continue (FC)
- À Monthey :
 - La filière Ecole Supérieure (ES) Soins infirmiers francophone

2 Identité, cadre général d'action, analyse et positionnement stratégique global

2.1 Cadre général d'action

La HEdS est une des cinq Hautes Ecoles de la HES-SO Valais-Wallis et est rattachée au domaine Santé de la HES-SO.

Sous l'égide de la HES-SO Valais-Wallis, la HEdS est certifiée ISO 9001, ISO 14001 et bénéficie du label Valais Excellence. Ces certifications ont été renouvelées lors d'un audit de re-certification en avril 2024. Elle conduit de réguliers audits internes sur ses diverses entités et se soumet aux exigences externes prévues pour les divers contrôles de conformité et certifications. Elle développe et améliore ses activités de manière continue, sous la responsabilité de la Direction et du responsable Système de Management intégré en particulier. Grâce au système de management intégré (SMI), l'école s'engage dans diverses boucles d'amélioration de ses pratiques.

La HEdS est dirigée par un Conseil de direction qui siège environ deux fois par mois au cours de l'année. Le secteur de la formation s'articule autour de deux filières : la filière Soins infirmiers et la filière Physiothérapie. La recherche est menée au sein d'un institut : l'institut Santé. La HEdS porte également la responsabilité des Modules complémentaires Santé et de la Maturité spécialisé Santé pour lesquels elle reçoit un mandat cantonal. La HEdS assure également certaines tâches de soutien (non liées aux aspects pédagogiques) pour l'Ecole Supérieure (ES) Santé Valais-Wallis dans le cadre d'un autre mandat cantonal qui lui est confié.

Les défis principaux auxquels sera confrontée la HEdS durant les années 2025-2028 s'inscrivent dans le contexte socio-sanitaire suisse marqué par une pénurie de personnel soignant :

- Les **enjeux sociétaux et environnementaux** :
 - Évolution démographique (vieillesse de la population et jeune génération moins nombreuse)
 - Mobilité croissante des populations et phénomènes migratoires
 - Vulnérabilité de certaines populations
 - Épuisement des ressources naturelles disponibles
 - Risques épidémiques et pandémiques
- Les **enjeux systémiques** :
 - Augmentation des coûts de la santé
 - Efficacité et durabilité du système de santé
 - Fonctionnement des systèmes d'assurance maladie
 - Couverture des régions périphériques
- Les enjeux **technologiques et digitaux** :
 - Pédagogie numérique
 - Rôle de l'intelligence artificielle
 - Intégration des données et analyse prédictive
 - Diagnostics et surveillance des patientes et patients à distance
 - Télémédecine et télé-réhabilitation
 - Internet of things (IoT)
- Les **enjeux éthiques** :
 - Utilisation des données des patientes et patients et des étudiantes et étudiants
 - Régulation de l'intelligence artificielle
 - Redéfinition des valeurs et du rôle du soignant ou de la soignante/thérapeute

- Les **enjeux académiques** :
 - Open Science et Open Data
 - Flexibilisation des parcours d'étude
 - Diversification des modalités d'étude (modules à distance notamment)
 - Intégration des résultats de recherche dans l'enseignement
 - Développement de solutions en adéquation avec les évolutions du système de santé
 - Interdisciplinarité et interprofessionnalité
 - Intégration des étudiantes et étudiants dans les réflexions académiques

- Les enjeux **médico-soignants** :
 - Attractivité des professions de la santé
 - Spécialisation des champs médicaux
 - Rôle croissant de la promotion de la santé et de la prévention
 - Nouveaux modèles organisationnels des institutions sanitaires
 - Autonomie renforcée de certains membres du personnel soignant, composition des équipes, développement de nouveaux métiers et rôles ES/HES (APP-Advanced Practice Provider notamment)

- Les enjeux **institutionnels** :
 - Concurrence pour le recrutement d'étudiantes et étudiants
 - Appartenance institutionnelle et culture d'entreprise
 - Recrutement de personnel de recherche et d'enseignement qualifié
 - Constitution d'une relève académique interne
 - Priorisation en lien avec les contraintes budgétaires
 - Complexité de l'évaluation de la qualité des prestations dans les missions
 - Participation active du corps étudiant à la construction du futur institutionnel.

2.2 Vision

Au service des étudiantes et étudiants ainsi que de la société, la Haute Ecole de Santé forme du personnel de santé hautement qualifié, mène une recherche appliquée de pointe et offre des prestations d'enseignement et de recherche sur mesure. Elle s'engage à avoir un impact positif sur la société à travers des formations innovantes et la génération de connaissances nouvelles pour relever les enjeux socio-sanitaires contemporains et futurs. Avec l'excellence académique comme objectif constant, elle s'engage à être à l'avant-garde des dernières avancées et tendances dans le domaine de la santé pour contribuer activement à la transformation et à l'évolution des systèmes de santé.

2.3 Missions

Former des professionnelles et professionnels de santé en phase avec les dernières évolutions dans leur domaine

La HEdS offre des formations professionnalisantes dans une perspective de formation tout au long de la vie. Elles incluent les dernières innovations pédagogiques et scientifiques en intégrant les connaissances scientifiques actuelles dans les enseignements et en favorisant les formats pédagogiques novateurs misant sur la flexibilité, l'autonomie des professionnelles et professionnels de santé, l'usage des technologies, la formation intégrée et l'interdisciplinarité.

Encourager et promouvoir la recherche appliquée et le développement par la conduite et le soutien de projets ou de collaborations spécifiques

L'institut Santé (IS) soutient des projets de recherche permettant des avancées dans la compréhension et l'amélioration de la santé de la population. Ainsi, l'IS continue de miser sur des projets disciplinaires, interdisciplinaires et interprofessionnels afin de proposer des solutions durables et adaptées aux réalités socio-sanitaires locales et régionales.

Offrir des formations et des projets académiques qui répondent aux besoins identifiés par les milieux professionnels

Tant dans ses formations (de base et continues) que dans ses recherches, la HEdS répond aux besoins identifiés sur le terrain par des solutions ciblées et orientées vers la pratique. L'école mise donc sur un dialogue et une proximité directe avec les institutions socio-sanitaires locales et régionales.

Valoriser son expertise en servant les institutions et les communautés locales et régionales

La HEdS est au service de la société et plus spécifiquement des institutions et communautés locales et régionales. A travers son expertise, elle offre un service à forte valeur ajoutée pour les organisations publiques, parapubliques et les entreprises. Elle contribue également à une meilleure compréhension des enjeux liés à la santé par des activités de vulgarisation scientifique destinées au grand public, notamment avec l'appui des médiathèques.

2.4 Analyses stratégiques

Les analyses stratégiques de la HEdS (analyse SWOT, analyse des parties prenantes) mises à disposition dans ce plan de développement stratégique se trouvent en annexe.

2.5 Analyse rétrospective

Le cycle stratégique 2021-2024 a été particulier à deux titres pour la HEdS. D'une part, et comme pour les autres écoles, l'école a vu ses pratiques bouleversées par la fin de la période COVID. Cette longue parenthèse (la période COVID en général) a précipité la transition numérique de l'école et bouleversé les modes d'apprentissage pour ne citer qu'eux. D'autre part, l'école a vu sa directrice changer avec le départ à la retraite d'Anne Jacquier-Delaloye et la prise de fonction de Lara de Preux-Allet début 2022. Cette transition, après de longues années sous la direction d'Anne Jacquier-Delaloye, a provoqué des changements importants qui se sont principalement déroulés en 2023. En effet, tant la HEdS que la HES-SO Valais-Wallis se sont réorganisées et ont donc vu leurs fonctionnements administratifs évoluer dans la direction de l'optimisation des processus. Il est possible de relever les évolutions suivantes : transformation de l'Etat-major de la HEdS en Team HEdS avec redistribution des tâches, arrivée de la coordinatrice académique, création d'une Team administrative pilotée par l'assistante de direction et formation de trois groupes en soutien à la direction (Groupe communication, Groupe apprentissage et évaluation et Commission de la formation pratique). Ce projet de réorganisation a été officiellement clôturé en mai 2024 avec la présentation de l'évaluation du projet au personnel.

Du point de vue des prestations de développement, un regard rétrospectif permet d'affirmer que l'école, malgré la période COVID et le changement de direction, a réalisé la vaste majorité de ses prestations de développement (ou les termine actuellement). Il convient de souligner, parmi les prestations de développement réalisées, la révision et le déploiement particulièrement rapides et réussis des plans d'étude cadres (PECS), l'augmentation significative de la production scientifique de l'institut Santé ainsi que la mue radicale de la formation continue vers une plus grande modularisation et flexibilisation des contenus et modes d'enseignement.

La direction de la HEdS retiendra en particulier de cette période la résilience de l'organisation face à l'incertitude, l'engagement sans faille de son personnel malgré le contexte parfois difficile et la transition générationnelle qui s'est engagée et se poursuit avec un fort renouvellement du personnel (dû à de nombreux départs à la retraite en peu de temps).

3 Enseignement

3.1 Enjeux généraux

Les missions d'enseignement de la HEdS (formation de base et formation continue) sont gérées au niveau des filières de formation (Soins infirmiers et Physiothérapie) et au sein de l'institut Santé (formation continue). Elles sont soutenues spécifiquement par une commission dédiée aux questions relatives à la formation pratique (Commission pour la formation pratique) ainsi que par un groupe thématique (Groupe apprentissage et évaluation). Il convient également de souligner que bon nombre des étudiantes et étudiants qui intègrent les formations de base proviennent de l'année propédeutique santé. Ces formations s'inscrivent dans un contexte général qui doit prendre en compte les éléments suivants :

- **La reconnaissance, l'attractivité et la complémentarité des formations**

Les formations (de base et continues) dans le domaine de la santé sont de plus en plus nombreuses en réponse aux besoins croissants sur le marché de l'emploi. Cependant, il est crucial de veiller à préserver une harmonie, une accessibilité par module pour les formations continues et une complémentarité entre celles-ci afin de valoriser les différents rôles au sein du système de santé et d'encourager la formation de professionnelles et professionnels hautement qualifiés.

- **La pénurie de personnel de santé**

La pénurie de personnel de santé et les besoins sanitaires croissants nécessitent un plus grand nombre de diplômées et diplômés dans le domaine de la santé, particulièrement en soins infirmiers comme en physiothérapie. La mise en œuvre de l'initiative populaire fédérale « Pour des soins infirmiers forts (initiative sur les soins infirmiers) » vise à combler ce manque. Elle devra être accompagnée d'autres développements pour augmenter le nombre de diplômées et diplômés, renforcer l'attractivité des professions de la santé et assurer une plus grande rétention des professionnelles et professionnels de santé dans ce domaine d'activité. De plus, les rôles des infirmières et infirmiers ainsi que des professionnelles et professionnels médico-thérapeutiques (physiothérapeutes notamment) seront certainement repensés pour tendre vers une plus grande autonomisation et la prise de responsabilités (via la pratique avancée).

- **L'adaptation aux besoins sociétaux**

Les programmes de formation doivent constamment s'adapter aux besoins de la société en matière de santé. Cela implique de tenir compte des avancées de la recherche et de la technologie, de collaborer étroitement avec les autorités politiques et les acteurs sanitaires, de veiller à l'évolution des modalités pédagogiques en fonction des besoins et habitudes des nouvelles générations (notamment la volonté d'hybridation des formations) et d'intégrer les besoins spécifiques des patientes et patients dans les formations.

- **Le développement continu des compétences**

Les formations dans le domaine de la santé doivent favoriser le développement continu des compétences par des voies d'accès variées, une accessibilité aux contenus facilitée et des contenus en adéquation avec les besoins avérés du terrain. Il est en effet essentiel de rester à jour avec les avancées scientifiques et technologiques, ainsi qu'avec les nouvelles évolutions des pratiques.

- **La prise d'importance des approches interdisciplinaires et interprofessionnelles**

Les champs disciplinaires ne se délimitent et ne discernent plus aussi strictement que par le passé. Les prises en charge sont ainsi de plus en plus complexes et impliquent des approches interdisciplinaires dans une logique réseaux de soins. Dans les institutions socio-sanitaires, la collaboration interprofessionnelle devient impérative et nécessite de savoir travailler en étroite collaboration entre professionnelles et professionnels de la santé afin de fournir des soins intégrés et de qualité. Il convient également d'étendre l'interprofessionnalité au-delà de la santé en collaborant plus étroitement avec des domaines différents tels que l'économie, l'informatique ou l'ingénierie par exemple.

L'évolution du cadre législatif

Les formations dans le domaine de la santé sont réglementées tant au niveau interne à la HES-SO qu'au niveau fédéral avec la Loi fédérale sur les professions de la santé (LPSan) et ses dispositions. Les contextes socio-sanitaire et politique exercent une pression sur ces cadres législatifs afin notamment d'harmoniser les voies d'accès et les modalités de formation au niveau national. Cette réalité est particulièrement saillante pour le cas des Modules complémentaires Santé (MCsa). De plus, il sera nécessaire d'anticiper de potentielles nouvelles dispositions légales du point de vue des formations comme la facturation forfaitaire, le renforcement de la promotion de la santé et de la prévention ainsi que la répartition des compétences entre professionnelles et professionnels de santé.

La transition des systèmes de soins vers des systèmes de santé globaux

Le système de santé suisse est fortement axé sur les soins au détriment des logiques de promotion de la santé et de prévention. Cette tendance à soigner plutôt que prévenir provoque des charges importantes sur le système et des coûts conséquents pour la collectivité. En plaçant l'accent sur la santé globale, des nouveaux systèmes de santé globaux vont émerger et encourager les pratiques proactives au détriment des traitements curatifs.

3.2 Vision stratégique

- Nous offrons des contenus et des offres de formations innovantes en adéquation avec les réalités et les besoins du terrain et anticipons les besoins sociétaux.
- Nous formons les professionnelles et professionnels de la santé tout au long de la vie (*lifelong learning*) grâce à des formations diverses et modulables.
- Nous disposons d'un personnel d'enseignement hautement qualifié, compétent et étroitement lié avec les milieux pratiques.

3.3 Objectifs à atteindre

- Adapter les formations existantes, proposer des nouveaux cursus qui répondent aux besoins du marché de l'emploi et intégrer les dernières avancées scientifiques et technologiques, la digitalisation du système de santé ainsi que les pratiques probantes (*evidence-based practice*)
- Accroître la collaboration avec les institutions socio-sanitaires, les autorités politiques et les institutions académiques actives dans le domaine de la santé et au-delà
- Flexibiliser les programmes d'étude pour répondre aux besoins des professionnelles et professionnels de la santé et s'inscrire dans une perspective de formation tout au long de la vie (*lifelong learning*)
- Renforcer l'offre existante et développer de nouvelles formations continues courtes et certifiantes en lien avec les besoins du terrain et les évolutions des systèmes et pratiques de soins tant en termes de contenus que de dispositifs pédagogiques
- Favoriser et soutenir l'interprofessionnalité et l'interdisciplinarité entre les filières de la HEdS, avec les autres filières de la HES-SO Valais-Wallis et avec d'autres institutions de formation
- Contribuer à la transition des systèmes de soins vers des systèmes de santé globaux favorisant les approches préventives et de promotion de la santé

4 Recherche et Innovation

4.1 Enjeux généraux

Les missions de recherche et innovation se concentrent au sein de l'institut Santé (IS) et se focalisent sur les soins infirmiers, la physiothérapie et la santé, prise en charge de manière interdisciplinaire et systémique. Des pôles de compétences (voir Annexe 7.6) dans ces disciplines (et transverses) ont été identifiés afin de privilégier l'excellence dans certains domaines spécifiques, d'être reconnu pour ces compétences dans divers cadres et ainsi mis en réseau au niveau national et international. Ces pôles sont ensuite constitués d'unités thématiques qui fonctionnent comme des équipes de recherche dédiées à des thèmes précis avec leur liberté académique. L'objectif dans ces domaines spécifiques est de permettre le pont entre la recherche fondamentale, la recherche appliquée, mais également de favoriser le transfert des connaissances et solutions au service des patientes et patients, des institutions socio-sanitaires et des professionnelles et professionnels de la santé de manière collaborative.

De manière générale, la Ra&D au sein de la HEdS s'inscrit dans un contexte général d'innovation au niveau suisse et international qui comporte les éléments suivants :

Le rôle des patientes et patients dans la prise en charge de leur santé dans le système de soins et d'itinéraires cliniques

La complexité de la prise en charge des patientes et patients et son rôle dans nos systèmes de santé sont croissants. La prise en compte de la qualité réelle et perçue des prestations via les PROMs (*Patient-Reported-Outcome Measures*) et les PREMs (*Patient-Reported-Experience Measure*) en constitue l'un des exemples. L'émergence d'un ensemble de dispositifs de recherche (notamment les living lab, les démarches collaboratives et participatives) qui mettent l'inclusion des patientes et patients et/ou des professionnelles et professionnels de santé sur l'ensemble du processus de recherche ou/et d'innovation vont également dans ce sens. Les modèles de soins intégrés, tout comme la médecine intégrative, représentent ainsi des nouvelles approches holistiques et coordonnées de la santé qui impliquent de fortes collaborations entre professionnelles et professionnels de la santé, patientes et patients, familles et communautés. Les travaux sur les parcours de soin et la littérature en santé des patientes et patients prendront donc une importance particulière à l'avenir.

L'institut Santé comme un élément d'un écosystème

Tout comme les patientes et patients, la Haute Ecole de Santé et l'institut Santé s'inscrivent et agissent dans un écosystème associatif, académique, clinique, économique et politique. L'écosystème d'actrices et d'acteurs façonne les collaborations, les enjeux et les thématiques prégnants. La mise en réseaux tant des actrices et acteurs que des données, et cela au service de la population, des communautés ainsi que des patientes et patients, est primordiale, mettant en valeur la dimension interprofessionnelle et interdisciplinaire de la santé. La capacité d'aborder les problématiques de santé de manière systémique, avec l'ensemble des actrices et acteurs, est un enjeu majeur du prochain cycle stratégique. Le déménagement sur le Campus du Pôle Santé (en 2026) ne fera que renforcer cette nécessité de partenariat et de collaboration avec les actrices et acteurs sur le site.

Le rôle croissant de la technologie et de la numérisation dans la santé, dans le système de soins et les prises en charge

La technologie et la numérisation jouent des rôles croissants dans la vie des patientes et patients et dans leur prise en charge et leur suivi pour les professionnelles et professionnels de la santé. Elle permet aux patientes et patients de monitorer leur santé et leurs prises en charge (rendez-vous médicaux, télémédecine). De même, elle favorise pour le système de soins, le partage d'informations entre les différents actrices et acteurs pour assurer une coordination et une qualité et sécurité des soins. La posture de recherche (patient centré) et les dispositifs de recherche (inclusifs) doivent permettre de développer et d'implémenter des technologies de santé et de soins avec et au service des patientes et patients et des professionnelles et professionnels. De plus, la recherche en santé et soins doit porter une réflexion sur la place donnée à la technologie dans la santé et les soins.

La production, l'utilisation, la réutilisation et le partage des données de recherche en santé

L'open source et l'open access, qui permettent un large accès à la communauté scientifique et à la population aux valorisations de la recherche, ont été mis en place dans le cycle stratégique précédent. Le nouveau cycle stratégique favorisera la mise en place de l'open data ainsi qu'une réflexion sur l'évaluation de la qualité des données en vue de leur utilisation, réutilisation ou de leur destruction. De même, il s'agira, avec l'aide du data manager et de la médiathèque, de soutenir les chercheuses et chercheurs tout au long du cycle de vie des données et de réfléchir à leur protection et à leur stockage. L'acquisition et le partage des données de recherche en santé représentent en effet des enjeux particuliers en regard de cadres législatifs contraignants (notamment la Loi fédérale relative à la recherche sur l'être humain LRH et la Loi sur la protection des données LPD). De plus, l'usage accru des données, porté par le développement de "l'intelligence artificielle"(AI), permet d'ouvrir le champ des possibles dans le domaine de la recherche en santé. Cela nécessite, dans le même temps, d'être capable de mettre des données de différents champs, types, en réseau et d'estimer (et revendiquer) la place du personnel soignant dans des processus automatisés.

La nécessité de disposer d'un système de santé et de pratiques cliniques durables

Le changement de paradigme qui donne la priorité aux conditions d'habitabilité de la terre est une transition majeure qui va impacter l'ensemble de la société et les manières de prendre en charge la santé en général et les soins en particulier.

L'adoption de pratiques et de politiques visant à promouvoir la santé et le bien-être à long terme tout en préservant les ressources naturelles, en réduisant les impacts environnementaux et en assurant l'équité sociale deviennent peu à peu la norme. Les approches durables dans le domaine de la santé doivent ainsi permettre de préserver les ressources, réduire les coûts, promouvoir le bien-être à la fois pour les générations présentes et futures et améliorer la qualité des soins. Elles passeront notamment par une décarbonation globale du système de santé, une réflexion approfondie sur les infrastructures de santé et leur complémentarité, ainsi que sur les modèles de soins et de prise en charge des patientes et patients.

4.2 Vision stratégique

- Nous renforçons notre expertise spécifique dans les pôles de compétence de l'école.
- Nous nous affirmons comme un partenaire central et naturel aux niveaux valaisan, suisse et international sur nos pôles de compétence.
- Nous orientons nos recherches en fonction des déterminants de santé.¹
- Nous co-construisons avec les patientes et patients, leur entourage et les professionnelles et professionnels de santé et d'autres domaines des solutions adaptées à leurs besoins de santé et de soins.
- Nous veillons à une utilisation optimale et raisonnée des données de recherche.

¹ Les déterminants de santé sont les facteurs, tant physiques que sociaux, économiques, culturels ou environnementaux, qui influent sur la santé d'une personne ou d'une population. Ces déterminants jouent un rôle crucial dans la prévention des maladies et la promotion du bien-être. Ils incluent des aspects tels que le statut socio-économique, l'accès aux soins de santé, l'éducation, le logement, l'alimentation, l'environnement physique et social, ainsi que des facteurs comportementaux et génétiques. Comprendre et agir sur ces déterminants est essentiel pour promouvoir la santé et réduire les inégalités en matière de santé.

4.3 Objectifs à atteindre

- Orienter les recherches en santé sur nos pôles de compétences
- Former des partenariats solides et durables avec les acteurs académiques, cliniques, politiques et associatifs dans le monde de la santé et les domaines liés au niveau local, régional, national et international
- Devenir un partenaire incontournable au niveau cantonal et au sein de la HES-SO dans l'organisation de la recherche interdisciplinaire
- Créer des partenariats forts avec l'écosystème du pôle santé et avec les services du canton et les associations impliquées dans les réflexions socio-sanitaires
- Produire des solutions qui répondent aux besoins identifiés sur le terrain et aux transformations sociétales dans une logique interdisciplinaire, transdisciplinaire et interprofessionnelle
- Croiser les besoins académiques et pratiques dans une logique de recherche translationnelle
- Guider le développement et l'usage de la technologie à partir des patientes et patients ainsi que des professionnelles et professionnels de la santé et participer à son intégration dans les pratiques et systèmes de soins

5 Contributions à la société

5.1 Enjeux généraux

Les contributions à la société de la HEdS sont délivrées par les diverses missions de l'école. Il est essentiel de distinguer les contributions générales à la société (logique de vulgarisation et de diffusion du savoir) et celles spécifiques (logique de mandats).

Pour les premières, la HEdS occupe une place centrale dans le paysage socio-sanitaire valaisan qui lui confère un statut d'experte et un rôle de promotrice des professions d'infirmières et d'infirmiers ainsi que de physiothérapeutes et de leurs compétences et connaissances. Elle veille donc à diffuser au plus grand nombre des savoirs relatifs à ces enjeux de même qu'à populariser et rendre accessible ces professions. Pour les secondes, la HEdS contribue au développement des compétences des professionnelles et professionnels de la santé et transforme ainsi les pratiques professionnelles par ses enseignements. Elle diffuse ainsi des savoirs académiques sous forme vulgarisée et délivre également une expertise scientifique spécifique dans un effort de soutien des institutions socio-sanitaires, entreprises et organismes publics et parapublics qui la sollicitent.

Dans les deux cas, la HEdS souhaite adopter une posture d'actrice au service de la société en diffusant des savoirs et en proposant des connaissances et compétences qui répondent à un besoin et requièrent son expertise spécifique. De manière générale, les contributions à la société intègrent les enjeux suivants :

Le besoin croissant de prestations inter et transdisciplinaires

Les défis complexes auxquels fait face notre société requièrent une approche holistique, dépassant les frontières traditionnelles des disciplines. Les problèmes contemporains, tels que le changement climatique ou l'essor des technologies par exemple, nécessitent une compréhension profonde qui intègre diverses perspectives. Les approches inter et transdisciplinaires doivent ainsi permettre la convergence de connaissances variées pour favoriser l'innovation et proposer des solutions novatrices.

Le croisement des besoins pratiques et des savoirs académiques

La production de connaissances et de solutions à l'intersection entre les disciplines, les besoins pratiques et les savoirs académiques, se révèle essentielle pour aborder les problématiques de santé contemporaines. Les avancées paramédicales, guidées par la recherche académique, trouvent ainsi leur pertinence dans la résolution des défis réels auxquels font face les professionnelles et professionnels de la santé. Cette synergie permet de traduire les découvertes scientifiques en pratiques cliniques efficaces, améliorant ainsi les soins et les traitements. De même, les retours d'expérience des praticiennes et praticiens ainsi que des patientes et patients alimentent la recherche en posant des questions cruciales et en validant les hypothèses. Cette interaction dynamique garantit une approche équilibrée et adaptée, créant ainsi un environnement de soins plus complet et informé.

5.2 Vision stratégique

- Nous nous affirmons comme des partenaires actifs au sein de la société et des professionnelles et professionnels de soin.
- Nous collaborons avec les actrices et acteurs publics pour les sujets en lien avec la santé et la formation aux niveaux local et national.
- Nous contribuons à maintenir la population en bonne santé.
- Nous collaborons à faire évoluer le système de santé.

5.3 Objectifs à atteindre

- Augmenter la littéracie en santé de la population (en lien avec la médiathèque) dans une optique de promotion de la santé et de prévention de la maladie
- S'impliquer au sein de la société pour soutenir et encourager les professions de la santé
- Contribuer par notre expertise, notamment par le biais de recommandations basées sur des résultats de recherche, aux décisions politiques en matière de santé et de formation
- Promouvoir et valoriser les professions de la santé à travers un narratif positif

6 Politiques institutionnelles

6.1 Enjeux généraux

La politique institutionnelle est pilotée par la direction de la HEdS et soutenue par les services centraux concernés lorsque cela est nécessaire. Elle s'inscrit dans un environnement où certaines ambitions sont spécifiques à la HEdS et d'autres nécessitent une réponse conjointe et coordonnée, au niveau HES-SO Valais-Wallis. Les projets institutionnels HEdS sont généralement supervisés par l'adjoint de direction ou la coordinatrice académique. Chaque projet appartient au portefeuille de projets de l'école et peut être géré de manière autonome par un chef ou une cheffe de projet (de l'école ou des services centraux) ou via un groupe de projet dédié (selon le type et l'ampleur du projet). Au sein de la politique institutionnelle, on distingue les domaines suivants : finances, ressources humaines, communication, infrastructures, gestion des médiathèques et gouvernance institutionnelle. Les projets relatifs à la politique institutionnelle s'inscrivent dans un environnement incluant les caractéristiques suivantes :

- **La difficulté à recruter du personnel qualifié et à retenir les talents**

Le marché de l'emploi est actuellement dans un cycle de faible chômage entraînant une forte concurrence pour le recrutement de personnel qualifié et la rétention de celui-ci, tant pour le personnel académique (PER) qu'administratif et technique (PAT). Cette nouvelle donne, qui s'ajoute à la situation décentralisée du Valais, force ainsi les entreprises à adopter de nouvelles stratégies de recrutement, à proposer des conditions de travail toujours plus attrayantes, à innover pour fidéliser les meilleurs talents et à favoriser les progressions de carrière et la relève interne. L'école doit donc savoir proposer un plan de carrière et un projet attractif afin d'attirer et de retenir du personnel qualifié, notamment au sein de la Génération Z (ou GenZ)².

- **Les nouveaux modes et habitudes de travail**

A la difficulté de recruter et fidéliser les talents s'ajoute la nécessité de pouvoir prendre en compte et répondre aux désirs de la nouvelle génération quant aux modes et habitudes de travail. Chamboulés par la crise de la COVID-19, les modes et habitudes de travail ont fortement évolué. Il est désormais essentiel de proposer des possibilités de travail à distance, de faciliter le temps partiel et les horaires flexibles ou encore de veiller au bien-être au travail du personnel ou à la balance entre vie privée et professionnelle (work-life balance).

- **La concurrence d'image et de réputation**

La communication en général et les réseaux sociaux en particulier ont récemment contribué à amplifier la concurrence entre les écoles en créant des écosystèmes de marque autour de ces dernières. Couplés à des possibilités de mobilité accrues et à l'usage d'outils de comparaison, les membres du corps étudiant, les partenaires et le personnel prennent aujourd'hui en compte de nombreux critères dans le choix de leur école, partenaire ou employeur. Il est donc indispensable de communiquer fortement ses atouts, de s'appuyer sur l'image de marque de la HES-SO Valais-Wallis et de faire valoir ses spécificités dans cet environnement toujours plus concurrentiel.

- **Le resserrement budgétaire et l'économie des ressources**

Le contexte budgétaire actuel invite à la retenue et aux réflexions constantes quant à l'économie des ressources à disposition. Les contraintes économiques forcent la priorisation des projets et l'optimisation de l'usage des ressources financières disponibles. Ainsi, les résultats espérés en termes de durabilité, d'efficacité et d'efficacités sont évalués de manière précise dans les phases initiales des projets et mis en balance pour garantir une priorisation optimale.

² La Génération Z désigne le groupe démographique né généralement entre la fin des années 1990 et le milieu des années 2010. Cette génération est souvent caractérisée par son immersion précoce dans la technologie numérique, sa tendance à remettre en question les normes sociales traditionnelles et son engagement envers les causes sociales et environnementales.

- Le contexte inflationniste et la hausse de prix

Le contexte inflationniste qui sévit actuellement en Europe (et ailleurs dans le monde) entraîne une augmentation généralisée et soutenue des prix des biens et des services. Cette hausse impacte de manière importante les divers projets en cours, particulièrement au niveau des infrastructures en cours de construction pour lesquelles les prix des matières premières ont été fortement impactés. Cette période inflationniste pose des défis économiques certains et nécessite des ajustements constants dans la gestion des projets.

6.2 Vision stratégique

- Nous valorisons au maximum l'usage de nos ressources et de nos infrastructures.
- Nous attirons et retenons les talents en offrant un cadre et des conditions de travail attractives.
- Nous développons une culture institutionnelle, une fierté de travailler dans l'institution et un sentiment d'appartenance forts.

6.3 Objectifs à atteindre

- Veiller à l'efficacité et à l'efficience en ajustant nos projets et notre organisation dans une perspective d'augmentation de la qualité des prestations
- Présenter un environnement de travail moderne et des conditions de travail flexibles de manière à favoriser l'engagement et l'identification du personnel envers l'institution
- Proposer des perspectives de progression de carrière, de perfectionnement professionnel, de job sharing, et encourager le profil dual
- Créer et diffuser une image de marque et construire une réputation forte, basées sur les atouts spécifiques et uniques de la HEdS

7 Annexes au plan de développement

Liste des documents complémentaires
Organigramme de l'entité
Analyse SWOT
Analyse des parties prenantes
Pôles de compétence de l'institut

8 Proposition de prestations de développement

8.1 Enseignement

Objectifs à atteindre	No	Prestations de développement	Proposition d'indicateur de suivi	Contribution à l'intention STR HES-SO 25-28
<p>Adapter les formations existantes, proposer des nouveaux cursus qui répondent aux besoins du marché de l'emploi et intégrer les dernières avancées scientifiques et technologiques, la digitalisation du système de santé ainsi que les pratiques probantes (<i>evidence-based practice</i>)</p> <p>Favoriser et soutenir l'interprofessionnalité et l'interdisciplinarité entre les filières de la HEdS, avec les autres filières de la HES-SO Valais-Wallis et avec d'autres institutions de formation</p> <p>Contribuer à la transition des systèmes de soins vers des systèmes de santé globaux favorisant les approches préventives et de promotion de la santé</p>	1	Ouvrir une nouvelle filière de formation de niveau Bachelor of Science (BSc) en promotion de la santé et prévention (ou en santé publique) et un Master of Science (MSc) en physiothérapie du sport	<p>Dépôt et validation du dossier d'ouverture de la filière</p> <p>Dépôt et validation du dossier d'ouverture du Master</p>	ENS02
<p>Flexibiliser les programmes d'étude pour répondre aux besoins des professionnelles et professionnels de la santé et s'inscrire dans une perspective de formation tout au long de la vie (<i>lifelong learning</i>)</p>	2	Déployer les plans d'étude cadres (PEC) des formations de niveau BSc et participer activement à la construction et au fonctionnement de formations de niveau Master of Science (MSc)	<p>Déploiement des nouveaux PECS sur les trois années des programmes de niveau BSc</p> <p>Nombre de projets de niveau MSc dans lesquels la HEdS est impliquée via la participation d'un ou plusieurs membres du personnel</p>	ENS03

<p>Renforcer l'offre existante et développer de nouvelles formations continues courtes et certifiantes en lien avec les besoins du terrain et les évolutions des systèmes et pratiques de soins tant en termes de contenus que de dispositifs pédagogiques</p>	3	<p>Revisiter les Certificates of Advanced Studies (CAS) et les formations courtes nécessitant une mise à jour et créer des nouvelles offres de formation, avec une attention particulière pour le Valais germanophone</p>	<p>Nombre de CAS et formations courtes revisités</p> <p>Signature d'une convention avec la Berner Fachhochschule (BFH) en vue d'offres de formations communes</p> <p>Ouverture du CAS en santé digitale</p>	ENS01
<p>Accroître la collaboration avec les institutions socio-sanitaires, les autorités politiques et les institutions académiques actives dans le domaine de la santé et au-delà</p> <p>Favoriser et soutenir l'interprofessionnalité et l'interdisciplinarité entre les filières de la HEdS, avec les autres filières de la HES-SO Valais-Wallis et avec d'autres institutions de formation</p>	4	<p>Développer avec nos partenaires des projets qui répondent à la pénurie de personnel de santé</p>	<p>Nombre d'étudiantes et d'étudiants inscrits dans les formations</p> <p>Mesures de la Task Force où l'école est impliquée</p> <p>Mise en place des projets pilotes Advanced Practice Provider (APP)</p> <p>Mise en place des groupes de résonance en formation continue</p>	ENS02

8.2 Recherche et Innovation

Objectifs à atteindre	No	Prestations de développement	Proposition d'indicateur de suivi	Contribution à l'intention STR HES-SO 25-28
<p>Orienter les recherches en santé sur nos pôles de compétences</p> <p>Croiser les besoins académiques et pratiques dans une logique de recherche translationnelle</p>	5	Produire de la recherche et proposer des prestations de service faisant appel à une expertise et des savoirs spécifiques dans nos pôles de compétence	<p>Nombre de publications peer-reviewed dans des journaux académiques</p> <p>Nombre et montants des fonds obtenus</p>	RI01
<p>Former des partenariats solides et durables avec les actrices et acteurs académiques, cliniques, politiques et associatifs dans le monde de la santé et les domaines liés aux niveaux local, régional, national et international</p> <p>Devenir un partenaire incontournable dans l'organisation de la recherche interdisciplinaire</p> <p>Créer des partenariats forts avec l'écosystème du pôle santé et avec les services du canton et les associations impliqués dans les réflexions socio-sanitaires</p>	6	Collaborer en interdisciplinarité avec d'autres instituts et organisations de recherche actives dans les domaines de la santé, de la gestion, de l'informatique et de l'ingénierie en particulier	Nombre de mandats auprès de nos partenaires clés	RI03
<p>Produire des solutions qui répondent aux besoins identifiés sur le terrain et aux transformations sociétales dans une logique interdisciplinaire, transdisciplinaire et interprofessionnelle</p> <p>Guider le développement et l'usage de la technologie à partir des patientes et patients ainsi que des professionnelles et professionnels de la santé et participer à son intégration dans les pratiques et systèmes de soins</p>	7	Contribuer au rééquilibrage des prestations entre le préventif et le curatif en privilégiant les lieux de vie des patientes et patients par une sortie du modèle hospitalocentré et la proposition de nouveaux systèmes et modèles de soins	<p>Appartenance aux groupes de réflexion et aux groupes décisionnels</p> <p>Nombre de projets proposant des modifications systémiques et de modèles de soins</p>	RI02

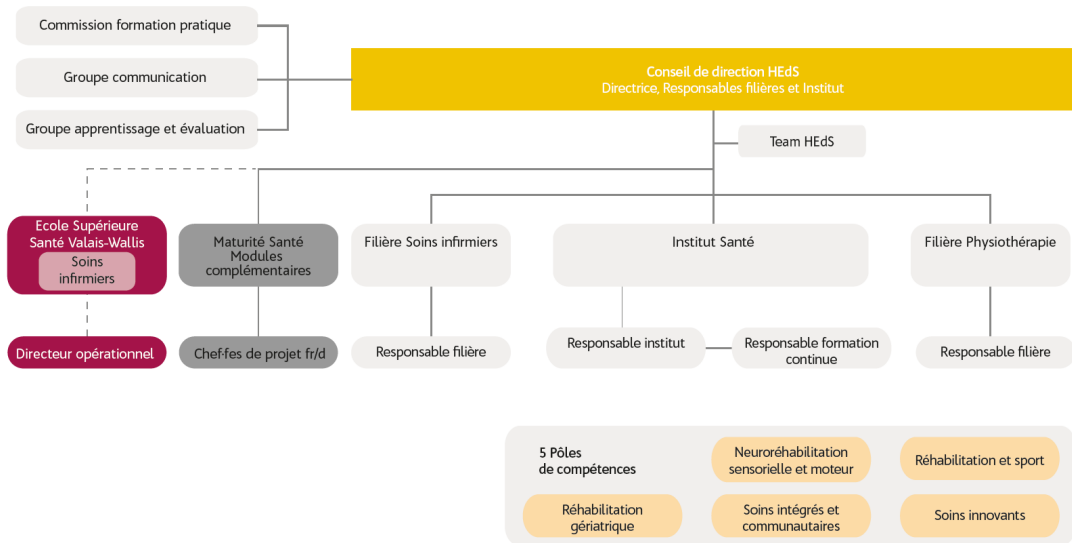
8.3 Contribution à la société

Objectifs à atteindre	No	Prestations de développement	Proposition d'indicateur de suivi	Contribution à l'intention STR HES-SO 25-28
Augmenter la littéracie en santé de la population (en lien avec la médiathèque) dans une optique de promotion de la santé et de prévention de la maladie Promouvoir et valoriser les professions de la santé à travers un narratif positif	8	Développer la littéracie en santé et favoriser son accessibilité, notamment auprès des professionnelles et professionnels de santé et de la population, par des démarches de vulgarisation scientifique	Nombre de démarches de vulgarisation scientifique à destination de la population et des professionnelles et professionnels de santé	SOC01
S'impliquer au sein de la société pour soutenir et encourager les professions de la santé Promouvoir et valoriser les professions de la santé à travers un narratif positif	9	Organiser des événements permettant la promotion du domaine de la santé et la mise en valeur des professions y relatives	Nombre d'événements	SOC01
Contribuer par notre expertise, notamment par le biais de recommandations basées sur des résultats de recherche, aux décisions politiques en matière de santé et de formation	10	Accompagner d'un point de vue scientifique les décideurs et décideuses politiques dans les transformations des systèmes de santé	Nombre de collaborations entre les décideurs et décideuses politiques et la Haute Ecole sur ces questions Nombre de prestations de service et de recherches mandatées réalisées	SOC02

8.4 Politiques institutionnelles

Objectifs à atteindre	No	Prestations de développement	Proposition d'indicateur de suivi	Contribution à l'intention STR HES-SO 25-28
Veiller à l'efficacité et à l'efficience en ajustant nos projets et notre organisation dans une perspective d'augmentation de la qualité des prestations	11	Adapter les structures organisationnelles et le fonctionnement opérationnel sur la base d'évaluations régulières du fonctionnement de l'école	Taux de satisfaction du personnel des diverses missions par rapport à la gouvernance de l'institution	INST02
Présenter un environnement de travail moderne et des conditions de travail flexibles de manière à favoriser l'engagement et l'identification du personnel envers l'institution	12	Co-définir les structures de gouvernance et l'identité du Pôle Santé avec les partenaires sur site et au sein de la HES-SO Valais-Wallis	Nombre et ampleur des conventions et accords établis avec les partenaires pour le Campus du Pôle Santé et le Campus Brigue	INST01
Proposer des perspectives de progression de carrière, de perfectionnement professionnel, de job sharing, et encourager le profil dual.	13	Développer les compétences et connaissances du personnel à travers des soutiens ciblés dans une perspective de relève ou de perfectionnement	Taux de rétention des employées et employés Nombre de PPI accordés Taux de satisfaction du personnel en lien avec le développement de carrière	INST02
Créer et diffuser une image de marque et construire une réputation forte, basées sur les atouts spécifiques et uniques de la HEdS	14	Développer une communication externe innovante en cohérence avec la politique de communication HES-SO Valais-Wallis et créer une communauté alumni	Nombre de campagnes de communication de l'école Nombre d'abonnées et d'abonnés et taux d'engagement sur les réseaux sociaux	INST02

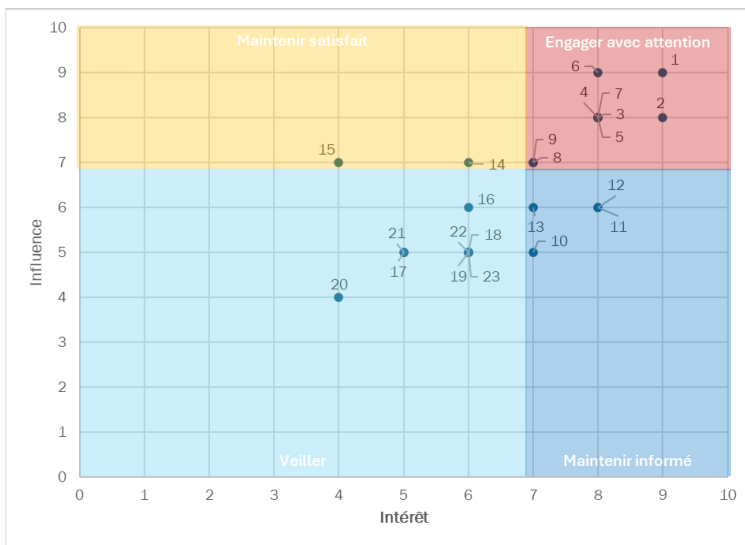
Annexe 1 : Organigramme de l'entité



Annexe 2 : Analyse SWOT

Forces	Faiblesses
<p>Qualité du PER</p> <p>Collaboration interfilière et intermission</p> <p>Liens existants avec les actrices et acteurs de terrain</p> <p>Variété de l'offre de formation</p> <p>Implantation dans le paysage de formation</p> <p>Adaptabilité des équipes</p> <p>Liens directs avec le SHE et le SSP</p> <p>Coût étudiant et étudiante maîtrisé</p> <p>Bilinguisme</p> <p>Productivité scientifique</p>	<p>Pression financière</p> <p>Charge de travail importante et dotation en personnel</p> <p>Manque de relève académique</p> <p>Communication et marketing</p> <p>Bilinguisme</p> <p>Multisite</p>
Opportunités	Menaces
<p>Nouveaux campus : "Campus du Pôle Santé" et "Campus Brigue" et renforcement des liens avec les actrices et acteurs de l'écosystème</p> <p>Application de l'initiative SI forts</p> <p>Complémentarité des compétences entre les écoles</p> <p>Apport des nouvelles technologies</p> <p>Déplacement potentiel de la place de la régulation et réflexions en cours sur l'EMT (expérience du monde du travail)</p> <p>Transformation des systèmes de santé</p>	<p>Evolution du financement de base de la formation et de la recherche et innovation (cantonal et fédéral)</p> <p>Concurrence intercantonale entre les sites de formation et prédation entre les filières de formation</p> <p>Evolution des titres de la formation professionnelle</p> <p>Evolution démographique du bassin de recrutement</p> <p>Image et réputation des professions de la santé</p> <p>Absence de contrats cadres avec l'Europe pour la recherche</p> <p>École inclusive</p> <p>Manque de législation sur les nouvelles technologies</p>

Annexe 3 : Analyse des parties prenantes



1	Personnel
2	Etudiantes et étudiants HEdS
3	Etudiantes et étudiants prospectifs
4	Services / Départements cantonaux directement liés (SHE-SSP / DEF-DSSC)
5	Institutions socio-sanitaires conventionnées
6	Domaine Santé de la HES-SO
7	Parlement cantonal
8	Services centraux de la HES-SO Valais-Wallis
9	Médias
10	Partenaires du Pôle Santé (OVS, The Ark, SpArk, EPFL)
11	Institutions de formation du secondaire 1 et 2 (ECCG, collèges, ...)
12	Maturité spécialisée Santé (MSsa)
13	ES Santé Valais-Wallis
14	SEFRI
15	Baillleurs de fonds institutionnels (FNS, Innosuisse, ...)
16	HES-SO (rectorat)
17	Associations professionnelles (ASI, AVALEMS, GVCMS...)
18	Alumni
19	HESTS - HEG - EDHEA - HEI de la HES-SO Valais-Wallis
20	Autres services / Départements VS
21	Autres institutions de formation tertiaire (universités, HES, ...)
22	Institutions socio-sanitaires non-conventionnées
23	Autres HEdS romandes

Annexe 4 : Pôles de compétence de l'institut Santé

Physiothérapie :

a. Pôle de compétence en réhabilitation gériatrique

Le pôle de compétence en réhabilitation gériatrique se concentre sur la prise en charge globale et multidisciplinaire des personnes âgées fragiles. Il vise à offrir des solutions pour restaurer, maintenir ou améliorer leur fonction physique, cognitive et psychosociale, afin d'optimiser leur qualité de vie et leur autonomie.

b. Pôle de compétence en neuroréhabilitation sensorielle et motrice

Le pôle de compétence en neuroréhabilitation sensorielle et motrice développe des solutions pour assurer une approche thérapeutique qui vise à restaurer ou améliorer les fonctions sensorielles et motrices chez les personnes ayant subi une lésion ou une altération du système nerveux central, telles que des accidents vasculaires cérébraux, des traumatismes crâniens ou des maladies neurodégénératives. Il se concentre donc en particulier sur la rééducation et la réactivation des voies sensorielles et motrices altérées. Ce pôle s'inscrit aussi dans une démarche translationnelle qui combine au sein du même pôle des compétences en neurosciences et en physiothérapie. Il bénéficie du réseau et de l'écosystème du Sense.

c. Pôle de compétence en réhabilitation et sport

Le pôle de compétence en réhabilitation et sport se concentre sur la mise en place de processus médicaux et thérapeutiques visant à aider les artistes et les sportives et sportifs à récupérer d'une blessure ou d'une altération de la condition physique liée à une pratique artistique ou sportive. Il produit un ensemble de solutions conçues pour maintenir la santé de la population (via l'activité physique lors de pratiques sportives et artistiques) et pour accélérer la guérison, restaurer les fonctions musculaires et articulaires, pour permettre un retour sûr et efficace à l'activité sportive ou artistique.

Soins infirmiers :

a. Pôle de compétence en soins intégrés et communautaires

Le pôle de compétence en soins intégrés et communautaires vise à construire une approche de la santé axée sur la promotion du bien-être et la prévention des maladies au niveau d'une communauté. Cette approche repose sur la participation active des membres de la communauté dans la planification, la mise en œuvre et l'évaluation des programmes de santé. Elle vise donc à améliorer la santé globale en identifiant et en abordant les différents déterminants de santé (à partir de la santé planétaire), tout en renforçant les ressources et les capacités locales des communautés. Ce pôle participe de ce fait, et de manière importante, au rééquilibrage entre le préventif et le curatif ainsi qu'à la mise en place d'un (ou de plusieurs) nouveau système de santé et de soins.

b. Pôle de compétence en soins innovants

Le pôle de compétence en soins innovants s'intéresse à l'évaluation des services de santé dans leurs dimensions de sécurité, à l'efficacité, à l'accessibilité, à l'efficience, à la pertinence et à la continuité des soins notamment. La qualité des soins est mesurée en fonction de critères tels que les protocoles cliniques, les résultats des patientes et patients, la satisfaction des patientes et patients et la conformité aux meilleures pratiques médicales et aux directives cliniques. Son amélioration est essentielle pour garantir des soins de santé efficaces et sûrs.