

Plan de développement

HAUTE ECOLE DE GESTION 2025-2028



Avant-propos du Directeur



Dominique **Fumeaux**
Directeur de la Haute Ecole de Gestion

> Le plan de développement stratégique 2025-2028 trace une voie ambitieuse : faire de la Haute Ecole de Gestion le partenaire clé d'un avenir durable et digital, tout en renforçant son attractivité, son innovation et son impact socio-économique.

En 2024, la Haute Ecole de Gestion (HEG) se trouve à un tournant décisif de son histoire. Forte de son ancrage dans le paysage économique valaisan, elle fait face à de nouveaux défis qui l'appellent à se réinventer. Dans un contexte où la durabilité, l'innovation technologique et la prospérité économique redéfinissent les modèles de société, la HEG entend jouer un rôle clé.

Avec des formations alignées sur les besoins du marché et des approches pédagogiques novatrices, elle prépare une génération d'étudiantes

et étudiants à relever les enjeux du futur. Ses instituts, moteurs de recherche appliquée, renforcent les liens avec le tissu socio-économique et soutiennent des projets à fort impact.

Ce plan stratégique, fruit d'une réflexion collective, trace une voie ambitieuse : affirmer la HEG comme partenaire incontournable d'un avenir durable et digital, tout en renforçant son attractivité et son rayonnement aux niveaux régional, national et international. Ensemble, portons cette vision et bâtissons le futur.

Analyse rétrospective

Au cours de la période 2021-2024, les prestations de développement de l'institution ont atteint des jalons significatifs. Plusieurs initiatives axées sur l'enseignement ont été réalisées avec succès, telles que la mise à jour des plans d'études cadres (PEC) pour les filières Tourisme et Informatique de gestion, la personnalisation du cursus étudiant basée sur un suivi des compétences, et la diversification des méthodes d'enseignement. Le programme Team Academy s'est étendu à la filière Informatique de gestion.

Dans le domaine de la recherche et innovation, des axes de recherche ont été précisés et renforcés, favorisant le développement de la recherche interdisciplinaire.

En ce qui concerne les prestations de service, les synergies avec la recherche et innovation

ont été créées et un véritable guichet unique, le Service aux Entreprises et Institutions (SAEI) a été mis en place pour l'intégralité des prestations de service de la HEG. Ce service va au-delà même de la HEG puisqu'il lui arrive de servir l'ensemble de la HES-SO Valais-Wallis.

Sur le plan de la politique institutionnelle, une clarification de la vision et de la stratégie de communication a été définie.

Dans l'ensemble, ces réalisations témoignent d'une gestion stratégique proactive, mettant en évidence les succès, les projets en cours et les aspects repris dans ce plan de développement stratégique. Ces avancées positionnent l'institution sur la voie de l'innovation durable, de la viabilité économique et de l'engagement continu envers l'excellence académique.

> Au cours de la période 2021-2024, la Haute Ecole de Gestion a marqué des avancées majeures, diversifiant ses méthodes d'enseignement, personnalisant les cursus grâce au suivi des compétences et renforçant la recherche interdisciplinaire.



Enseignement

Enjeux généraux

La Haute Ecole de Gestion veut offrir des formations de qualité, innovantes et proches de la pratique afin que ses futures diplômées et futurs diplômés soient préparés à gérer les organisations actuelles et futures. De ce fait, la durabilité, la transformation digitale et les nouvelles technologies telles que l'intelligence artificielle doivent être systématiquement prises en considération dans la formation.

Le contexte actuel de la société étant incertain, complexe, volatile et ambigu (terme VUCA provenant du monde des affaires), la HEG se doit de maintenir ses PEC en parfaite adéquation avec l'évolution rapide du monde économique, technologique et géopolitique. Pour ce faire, l'enseignement se doit d'être constamment questionné et adapté. Le corps professoral est le garant du savoir, mais aussi un guide accompagnant le corps étudiant dans sa progression.

Les étudiantes et étudiants de la HEG ont des profils diversifiés. La mission de la Haute Ecole de Gestion est de gérer cette diversité afin de les amener à acquérir les compétences nécessaires aux carrières pour lesquelles elles et ils se forment.

La HEG adapte son offre de formation aux changements générationnels et à la nécessité d'apprendre tout au long de la vie.

La HEG se positionne de manière concurrentielle face aux diplômés fédéraux et aux autres actrices et acteurs de la formation tertiaire et secondaire supérieure.

La HEG s'engage à soutenir le multilinguisme dans son offre de formation.





La Haute Ecole de Gestion contribue au développement du tissu socio-économique, forme des talents prêts à relever les défis futurs et cultive une communauté d'alumni engagée et durablement connectée.

Vision stratégique

- La HEG est perçue comme leader en matière d'université des sciences appliquées au niveau national et comme leader en matière de Bachelors professionnalisants au niveau suisse.
- La HEG forme et accompagne ses étudiantes et étudiants afin qu'ils et elles relèvent les défis professionnels futurs.
- La HEG contribue au développement du tissu socio-économique régional, national et international.
- La HEG bénéficie d'une communauté d'alumni active et impliquée dans la vie de l'école et avec laquelle elle entretient un lien étroit perdurant au fil des années.

Objectifs à atteindre

- Renforcer notre positionnement sur le marché suisse en matière de formation.
- Assurer un développement continu de la formation en lien avec l'évolution sociétale et technologique.
- Cultiver l'interdisciplinarité et le multilinguisme dans les formations offertes.
- Créer une communauté alumni active et s'identifiant à la culture de l'établissement.
- Sécuriser et renforcer le financement de la formation et sa promotion.

Prestations de développement

Adapter et améliorer notre communication au niveau national pour attirer de futures étudiantes et futurs étudiants et augmenter la mobilité à l'international.

Offrir des cours de formations courtes « grand public » inspirés du positionnement de notre formation Bachelor et mettre en place un processus de monitoring des tendances liées aux formations offertes.

Travailler à l'établissement de bases communes au sein des modules de formation de la HEG en tenant compte de l'intégration des différentes communautés.

Mettre en place une structure alumni professionnelle allant consolider, gérer et dynamiser la communauté alumni à l'échelle de la HEG.

Prioriser et optimiser des financements en recherchant des partenariats financiers.

Recherche et innovation

Enjeux généraux

La Haute Ecole de Gestion s'emploie à réaliser une recherche et innovation reconnue aux niveaux régional, national et international, avec une forte valeur ajoutée pour l'économie régionale.

Pour atteindre l'excellence, elle s'appuie sur l'expertise de son corps professoral et intensifie ses liens avec les instances scientifiques suisses. La diversité de ses compétences lui permet d'aborder des problématiques complexes en favorisant l'interdisciplinarité et les synergies internes et externes à ses instituts.

Acteur central de l'évolution sociétale, digitale et technologique, la HEG se positionne sur des

enjeux majeurs tels que l'intelligence artificielle, en catalysant sa transition vers une intégration éthique et inclusive. Elle accompagne ces transformations en mettant à disposition des chercheuses et chercheurs un cadre organisationnel adapté, des locaux modernes et des équipements alignés aux besoins futurs.

La HEG s'engage à soutenir son personnel académique et à préparer l'arrivée des professeuses et professeurs de demain, tout en offrant un appui administratif flexible et performant.





La Haute Ecole de Gestion, actrice clé de la transition digitale durable, se positionne comme moteur d'innovation, renforçant son ancrage professionnel et le rayonnement de ses avancées scientifiques au service de l'économie et de la société.

Vision stratégique

- La HEG est une actrice majeure du tissu socio-économique dans les domaines de la transition digitale durable.
- La HEG se positionne comme moteur de l'innovation et renforce ainsi son impact sur l'économie et la société.
- Nous voulons renforcer l'ancrage de la HEG avec les terrains professionnels.
- Nous œuvrons pour un rayonnement accru des avancées scientifiques de la HEG.

Objectifs à atteindre

- Renforcer la collaboration avec les acteurs et actrices régionaux afin de relever les défis sociétaux et économiques, notamment en matière de durabilité et de transition numérique.
- Augmenter les synergies entre les instituts de recherche de la HES-SO Valais-Wallis.
- Favoriser la relève académique au sein du personnel de recherche.
- Diversifier, sécuriser et renforcer le financement de la recherche et innovation.

Prestations de développement

Améliorer l'attractivité de nos événements, renforcer la présence de nos expertes et experts dans les manifestations phares en Suisse, et augmenter la visibilité de nos produits de recherche et innovation.

Mutualiser nos besoins pour atteindre une organisation efficiente et cohérente.

Améliorer les conditions cadres pour le corps intermédiaire, mettre en place une politique d'engagement adaptée et créer un système de soutien et de mentoring dédiés aux jeunes chercheuses et chercheurs.

Prioriser et optimiser les financements en recherchant des partenariats financiers.

Contributions à la société

Enjeux généraux

En tant qu'institution offrant le plus haut degré de formation du canton, il est essentiel de forger des partenariats stratégiques avec des acteurs et actrices économiques possédant un rôle de premier plan, ou encore les entités publiques et associatives aux valeurs éthiques et sociales et ayant un impact positif sur la société.

Par la promotion d'une politique inclusive, économique et sociale, la HEG favorise la cohésion sur l'ensemble du canton.

Au travers de nos thématiques de recherche et du positionnement professionnalisant de notre formation, la HEG favorise la transdisciplinarité et facilite les liens entre les entreprises et les institutions, le corps étudiant et le corps professoral.

À ce même titre, le corps professoral se doit de participer en tant qu'expert et contributeur aux événements organisés par d'autres parties prenantes.



V

La Haute Ecole de Gestion, actrice engagée et innovante, met ses compétences au service de ses partenaires pour renforcer son impact positif sur l'économie et la société, tout en bâtissant une communauté dynamique et des synergies transdisciplinaires.



Vision stratégique

- La HEG est une actrice engagée et innovante de la société.
- La HEG met ses compétences au service des partenaires stratégiques, des acteurs économiques, des organisations publiques et associatives aux niveaux régional, national et international.
- La HEG renforce son impact positif sur l'économie, la société et ses tendances.
- La HEG bâtit une communauté dynamique.
- Par l'organisation d'événements, la HEG se positionne au cœur de la cité et crée des synergies transdisciplinaires entre les membres de la communauté académique et les acteurs régionaux.

Objectifs à atteindre

- Organiser des événements spécifiques, liés à nos thématiques et ouverts au public.
- Sensibiliser notre personnel et notre corps étudiant aux enjeux de la citoyenneté.
- Soutenir les acteurs économiques, publics et associatifs en leur offrant des prestations de service adaptées à leurs besoins.
- Favoriser et sensibiliser à la transmission de la science à travers des initiatives communautaires, tout en renforçant les liens avec les activités régionales.

Prestations de développement

Organiser et/ou renforcer un/des événement(s) tout public bilingues.

Maximiser les projets d'étudiantes et étudiants avec la société afin de favoriser les échanges.

Adapter le catalogue de prestations de service et de formation continue aux besoins de la société.

Aider la société valaisanne en préparant sa jeunesse à affronter les défis de demain.

Mettre en place des actions pour développer la littératie numérique.

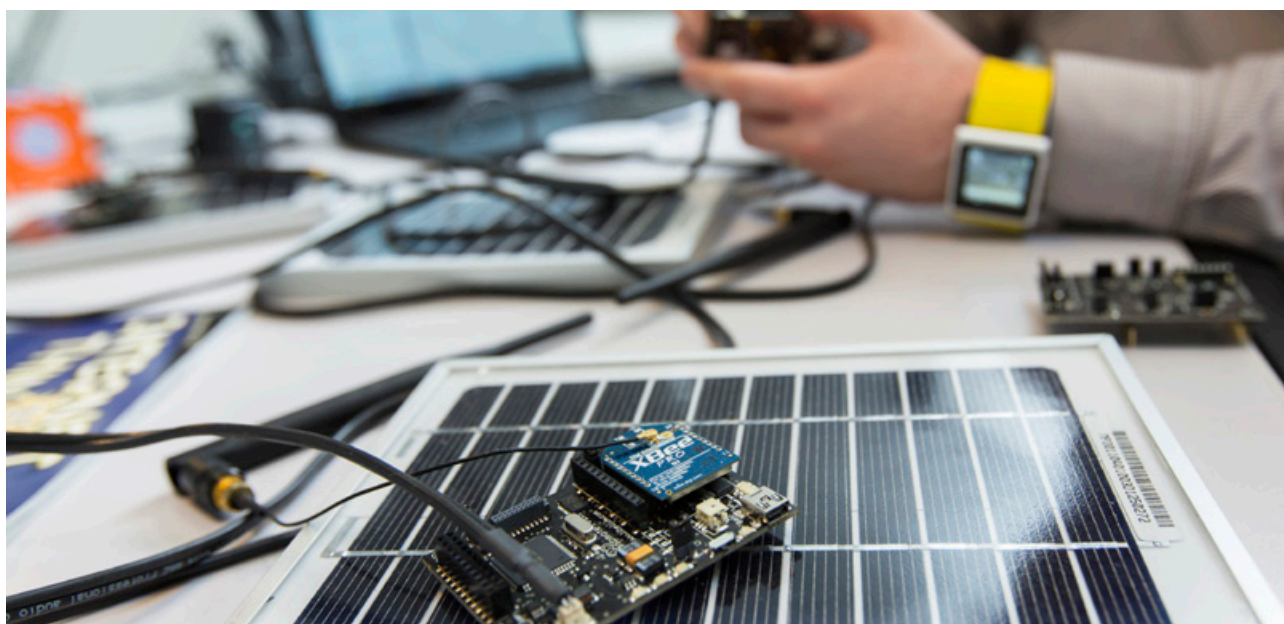
Politiques institutionnelles

Enjeux généraux

La Haute Ecole de Gestion met au centre de ses préoccupations l'avenir économique durable. Active dans la thématique de la responsabilité sociétale des entreprises (RSE), elle souhaite apporter des solutions à la société en termes de digitalisation. Dotée d'une stratégie de communication, notre Haute Ecole s'aligne sur la stratégie de communication de la HES-SO Valais-Wallis. Favorisant la diversité, elle promeut la culture de participation tant auprès des collaboratrices et collaborateurs qu'avec les étudiantes et étudiants.

La politique de la HEG en matière de ressources humaines se doit de créer des équipes

dynamiques et des infrastructures modernes en adéquation avec ses besoins et exigences. La HEG a pour but de développer la carrière et les compétences de ses collaboratrices et collaborateurs. La qualité de ses services de support aux activités académiques et de recherche est également au centre de ses préoccupations. La HEG accorde une grande importance à toutes les parties prenantes impliquées, qu'elles soient internes ou externes. La gestion de nos RH s'inscrit évidemment dans la politique institutionnelle de la HES-SO Valais-Wallis.





La Haute Ecole de Gestion renforce sa reconnaissance en formation et recherche, et développe des carrières inclusives. Elle crée des pôles d'enseignement et de recherche alignés sur les besoins, soutenus par une réorganisation efficace des services de soutien.



Vision stratégique

- La HEG accroît la reconnaissance de son institution dans le domaine de la formation et de la recherche et innovation.
- La HEG favorise le développement de carrières inclusives et participatives.
- La HEG crée des pôles d'enseignement et de recherche en adéquation avec les besoins de son institution.
- La réorganisation des services de soutien doit être réalisée simultanément à la création des pôles susmentionnés.

Objectifs à atteindre

- Renforcer la communication institutionnelle interne et externe en privilégiant les partenariats avec des médias ciblés.
- Consolider la déclinaison de la politique des ressources humaines HES-SO Valais-Wallis au sein de la HEG.
- Augmenter la force de frappe des équipes d'enseignement et de recherche.
- Fidéliser et renforcer les équipes administratives transdisciplinaires en cercles de compétences.
- Optimiser les processus et rendre les procédures plus efficaces selon les concepts de gestion par la qualité, respectivement de Lean Management.

Prestations de développement

Etendre le concept de communication au-delà des filières de formation Bachelor.

Etablir un concept de recrutement en lien avec la stratégie et les besoins de l'établissement.

Incorporer les équipes de soutien au concept de structure transverse HEG.

Cartographier les processus HEG (suite).

Ce document est une version condensée du plan de développement de la Haute Ecole de Gestion. Les versions intégrales des plans de développement de la HES-SO Valais-Wallis peuvent être consultées sur le site internet de l'institution.



hes.
so
you.

Haute Ecole de Gestion
Route de la Plaine 2 – CH-3960 Sierre
+41 58 606 89 10 – hests@hevs.ch

hevs.ch |      

