

Baromètre de la saison d'hiver 2017/2018

De loin, la meilleure saison depuis 2009/10



Photo : M. Doctor, fin mars 2018, Nax, télésiège de la Combe, un enneigement record a caractérisé cet hiver 2017/18.

Point Saillants

L'hiver 2017/18 a mis fin à une série de 7 saisons d'hiver plutôt décevantes. Un enneigement exceptionnel tout au long de la saison, un taux de change favorable, une nette amélioration de la conjoncture européenne, un calendrier de vacances plus favorable ainsi que l'introduction du « Magic Pass » en sont les principales causes. Le bilan fut toutefois plus mitigé pour les acteurs plus fortement dépendants de la météo qui ont subi les conséquences de conditions généralement défavorables, notamment les tempêtes et avalanches en janvier et le mauvais temps durant les week-ends de février et de mars.

Le baromètre du tourisme valaisan est réalisé sur la base des résultats d'une enquête en ligne (210 répondants), complétée avec des entretiens téléphoniques auprès des opérateurs de l'hôtellerie, de la parahôtellerie, des remontées mécaniques des entreprises de Sport & fun, des établissements d'activités intérieures (Indoor- essentiellement bains thermaux et musées) et des commerces de détails/restaurants. Les répondants donnent leur appréciation générale de la saison sur un barème noté de 1 (très mauvais) à 10 (excellent). N'étant pas toujours en possession de toutes les données nécessaires au moment de la conduite de l'enquête et des entretiens, les opérateurs doivent souvent estimer les résultats du mois d'avril.

1) Météo et enneigement de la saison hivernale 2017/18

Décembre 2017 : Chutes de neige fréquentes parfois jusqu'à basse altitude, garantissant un bon enneigement dès le début du mois. Ce qui ne s'était pas produit depuis décembre 2012.

Janvier 2018 : Précipitations et douceur extraordinaires donnant un enneigement record au-dessus de 1500 m. Ce qui a engendré un risque d'avalanches très marqué et même coupé l'accès à des vallées pendant plusieurs jours. Par contre, malgré cela, il n'y eut peu ou pas de neige en-dessous de 1200 m. Nombreuses tempêtes.

Février et mars 2018 : Froids, faiblement ensoleillés, précipitations restant peu abondantes. Situation qui a permis de conserver l'enneigement record enregistré en janvier. Week-ends souvent maussades.

Avril 2018 : Soleil généreux, très sec. Malgré la chaleur, enneigement encore proche des records au-dessus de 2000 m. pour une bonne partie du mois.

2) Appréciation générale de la saison hivernale 2017/18 (décembre à avril). Comparaison avec les saisons précédentes.

Globalement les opérateurs interrogés jugent la saison d'hiver 2017/18 nettement meilleure que les 7 précédentes, avec une moyenne générale de 6.5 points (toutes branches confondues). Il faut remonter aux hivers 2005/06 à 2009/10 (les cinq premières éditions du baromètre) pour retrouver une appréciation globale supérieure à 6 (figure 1). Cette période fut caractérisée par un taux de change très favorable (avec 1.50 CHF pour 1 €). La situation économique fut aussi bonne jusqu'au début 2008. Malgré les crises financières et économiques connues à partir de l'automne 2008, les hivers 2008/09 et 2009/10 ont quand même été jugés bons par les prestataires touristiques valaisans essentiellement grâce aux bonnes conditions climatiques.

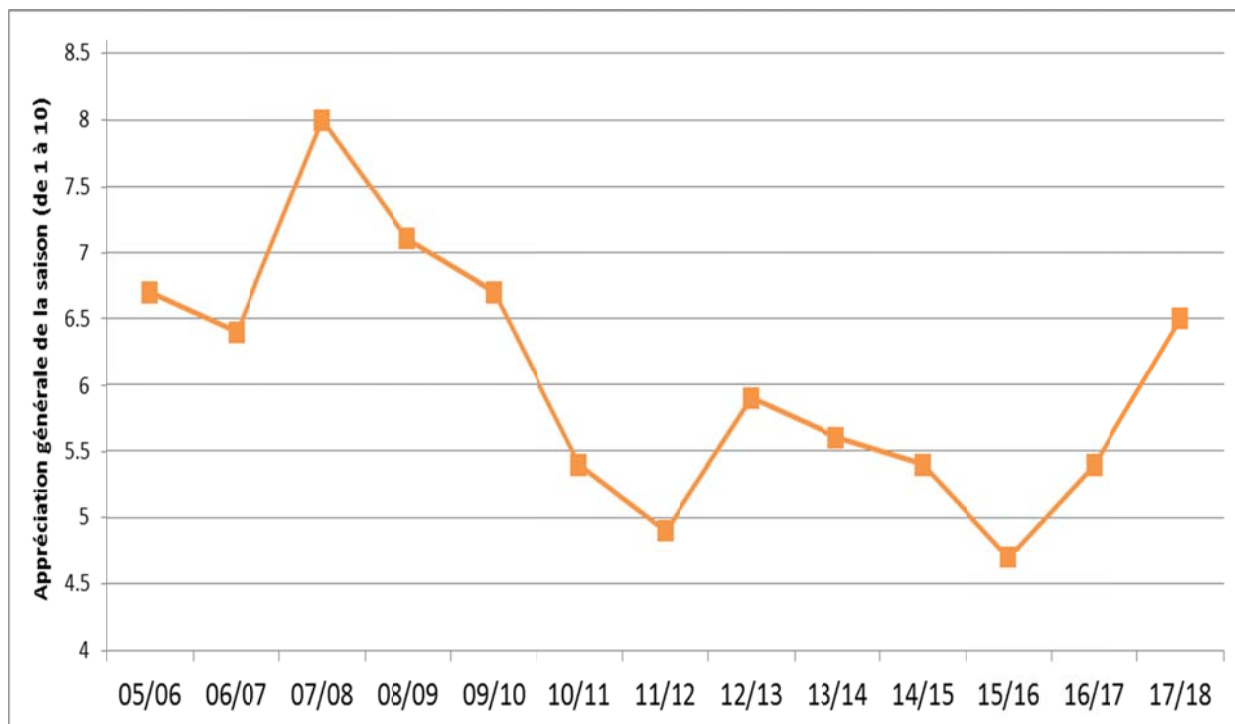


Figure 1. Appréciation globale des saisons d'hiver de 2005/06 à 2017/18

Les appréciations des années suivantes déclinent durablement pour rester en-dessous de 6 pour les saisons d'hiver de la période 2010 à 2017. Le franc fort est bien entendu une cause majeure de cette situation (taux de change CHF/€ bien en-dessous de 1.30 dès la fin de 2010. Le franc suisse fut même proche de la parité en août 2011 et au début de 2015 (lorsque la Banque Nationale Suisse a aboli le taux plancher de 1.20 CHF pour €) (figure 2). En tenant compte du temps de réaction de la clientèle face au renchérissement de la monnaie, les saisons qui accusèrent davantage le coup furent précisément les hivers 2011/12 et 2015/16. Les évaluations de ces dernières étant effectivement inférieures à 5 (figure 1). Avec un enneigement resté globalement précaire, ces 6 dernières saisons ont généralement souffert d'un second facteur défavorable. Rappelons tout de même l'embellie relative de l'hiver 2012/13 qui s'explique essentiellement par un bon enneigement tout au long de la saison et un calendrier des vacances de Pâques plus favorable.

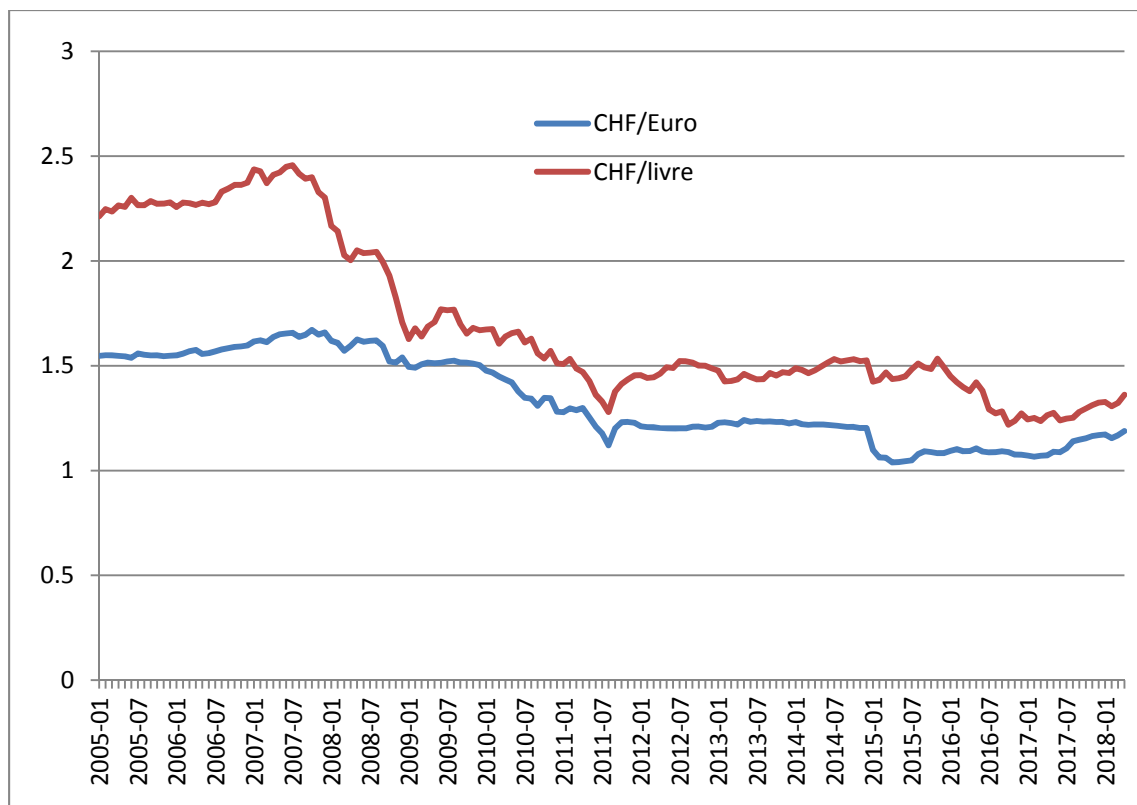


Figure 2. Evolution du taux de change CHF/Euro et CHF/livre britannique de janvier 2005 à avril 2018.
Source : BNS

Enfin, l'appréciation globale de l'hiver 2017/18 remonte fortement, avec plus d'1 point par rapport à l'hiver 2016/17, soit en passant de 5.4 à 6.5. D'ailleurs, on relève une amélioration de l'appréciation pour l'ensemble des secteurs touristiques (figure 3 et tableau 1).

	Hôtellerie	Parahôtellerie	Remontées mécaniques	Sport & Fun	Indoor	Restaurants & commerces détail	Moyenne Générale
2017/18	6.9	6.7	6.5	6.3	6.3	6.2	6.5
2016/17	5.9	4.9	4.1	5.3	5.9	5.4	5.4
Var. 2017/18-2016/17	+1.0	+1.8	+1.4	+1.0	+0.4	+0.8	+1.1

Tableau 1 : Appréciation globale des saisons d'hiver 2017/18 et 2016/17 et variation entre ces deux saisons. Echelle de 1 (très mauvais) à 10 (excellent).

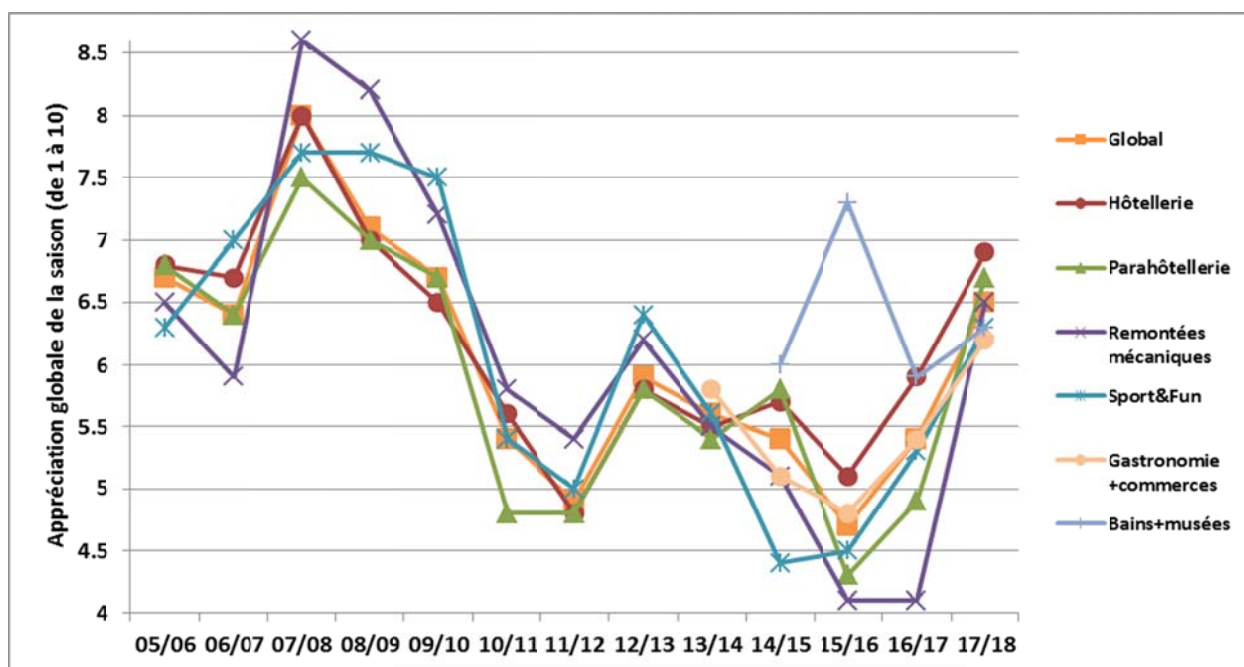


Figure 3. Appréciation moyenne par branches des saisons d'hiver de 2005/06 à 2017/18

Plusieurs facteurs peuvent expliquer ce constat réjouissant:

- **L'enneigement s'est montré exceptionnel du début à la fin de la saison.** Ce fut spécialement le cas en Valais, à des altitudes supérieures à 1300 à 1500 mètres. Ce qui explique notamment la hausse très marquée de 1.4 points pour le secteur des remontées mécaniques, spécialement sensible à l'enneigement. En comparant la situation avec celle connue lors de l'hiver 2012/13 qui est le dernier avec un bon enneigement, on constate que cette fois-ci le Valais en a pleinement profité, au contraire de 2012/13 où les précipitations furent plus généreuses dans les Alpes vaudoises et fribourgeoises.
- **La conjoncture qui s'est nettement améliorée sur toute la zone Euro, le franc Suisse n'est plus autant une devise refuge.** On a presque retrouvé un change de 1€ pour 1.20CHF. Ce qui est bénéfique aux prestations d'hébergement, avec une hausse spécialement marquée de 1.8 points pour la parahôtellerie et plus modeste (1.0 point) pour l'hôtellerie. Précisons que l'hôtellerie avait déjà bénéficié d'une hausse de son appréciation durant l'hiver 2016/17 (soit à 5.9). Il est connu que l'hôtellerie réagisse plus rapidement que la parahôtellerie à l'affaiblissement du franc. Les prestataires de l'hébergement sont par ailleurs ceux qui évaluent le mieux (6.9 resp. 6.7) cette saison d'hiver 2017/18.
- **L'effet du forfait « Magic Pass »** (359 CHF pour le forfait saison valable dans 25 stations romandes) fut positif pour un grand nombre de domaines skiables du Valais romand. Le nombre de journées skieurs (fréquentation) a augmenté en moyenne de près de 7% en Valais. A titre de comparaison dans les stations françaises, les journées skieurs n'ont progressé que de 2%. La dynamique ainsi créée a profité aussi bien aux remontées mécaniques qu'au secteur de l'hébergement et à la restauration.

- **Le calendrier plus favorable des vacances de fin d'année.** Noël et Nouvel An tombèrent un lundi en décembre 2017/janvier 2018, contre un dimanche et un samedi respectivement pour décembre 2016/janvier 2017 et décembre 2015/janvier 2016.
- **Enfin, la date précoce de Pâques tombant le 1^{er} avril.** Les gens avaient encore envie de skier. Par exemple, à Verbier, le lundi de Pâques 2 avril fut le 3^e jour en terme de fréquentation du domaine skiable juste derrière le 31 décembre et le mardi gras 13 février.

Il faut relever tout de même un effet négatif, et non négligeable pour certaines entreprises :

- **La météo capricieuse,** avec des nombreuses tempêtes et des accès fermés aux stations notamment en janvier et dans le Haut-Valais. En outre, beaucoup de week-ends en février et en mars furent caractérisés par une météo maussade. Ainsi certaines écoles de parapentes ont connu leur pire saison depuis plus de 25 ans. Sinon, globalement, la météo de l'hiver 2015/16 fut encore pire.

Enfin, cette amélioration notable de l'appréciation globale correspond à l'augmentation des nuitées hôtelières (+5.7%), parahôtelières (+5.0 % selon notre panel) et des journées skieurs (+7.2%) par rapport à l'an dernier.

Il faut toutefois rester prudent par rapport à l'évolution de cette appréciation globale pour les prochains baromètres, notamment en raison de la tendance des plus jeunes à délaissé le ski et l'incertitude des conditions climatiques. En outre, il faut relever la subjectivité de cette appréciation. Elle dépend de beaucoup de facteurs : le chiffre d'affaires, la fréquentation en premier lieu, mais cela peut aussi être la satisfaction des clients, la commission de booking.com, la durée du séjour, le nombre de jours fermés en fonction des mauvaises conditions atmosphériques, une raison interne (changement de direction par exemple), la politique tarifaire générale ou ce qui se passe réellement par rapport à ce que l'on s'attend (certains hôteliers aurait par exemple souhaité une ouverture prolongées des remontées mécaniques en avril en raison des conditions excellentes).

3) Appréciation globale de la saison d'hiver 2017/18 par destinations. Comparaison avec l'hiver 2016/17.

- Les secteurs de l'hébergement n'ont pas seulement obtenu les meilleures appréciations en moyenne pour la branche, mais, à une exception près, **aucune destination n'a relevé une mauvaise appréciation** (rond rouge, appréciation en-dessous de 4.5. figures 4 et 5).
- Pour les remontées mécaniques, on a **une différence notable entre le Valais romand**, avec un grand nombre de ronds verts **et le Haut-Valais** avec 3 ronds rouges (figure 6). Nos données de fréquentation confirment ce constat : hausse des journées skieurs de 12.6% pour le Valais romand et de seulement 0.5% pour le Haut-Valais. D'une part, **le Magic pass a favorisé un grand nombre de stations du Valais romand** (+34% pour Crans-Montana par exemple). D'autre part, les stations haut-valaisannes furent aussi plus affectées par le mauvais temps (routes coupées, exposition aux tempêtes). Par exemple, les remontées mécaniques de Saas-Fee furent fermées sur le haut du domaine durant 40 jours de cette saison.
- Dans les destinations où seules des écoles de parapentes ont répondu comme dans le Chablais ou à Anzère, les ronds sont rouges (sport&fun, figure 7). Ces écoles ont relevé leur pire saison depuis 25 à 30 ans. Ils dépendent avant tout de la météo et beaucoup moins de l'enneigement ou du taux de change. Le Chablais est aussi très exposé au mauvais temps et Anzère au vent (foehn).

Cartes et légendes

- **Les cartes (figures 4 à 9) illustrent l'appréciation globale de la saison d'hiver 2017/18 sur le découpage territorial des 22 destinations valaisannes.** Les répondants notent leur appréciation sur une échelle de 1 (très mauvais) à 10 (excellent). Les petits points en gris foncé indiquent des valeurs manquantes. Pour l'hôtellerie et la restauration/les commerces de détail, un minimum de 2 établissements est exigé afin d'être représentatif de la destination.
- **Les tableaux illustrent la variation d'appréciation globale entre l'hiver 2016/17 et l'hiver 2017/18.** Les valeurs sont données uniquement pour les destinations disposant d'une appréciation pour les saisons 2016/17 et 2017/18.






Légende des cartes

<4.5 : mauvais

4.5 – 6.9 : moyen

>6.9 : bon

Légende des tableaux

-  : Baisse de l'appréciation supérieure à 1.5 sur 10
-  : Baisse de l'appréciation entre 0.5 et 1.5 sur 10
-  : Statu quo (variation entre -0.4 et +0.4)
-  : Hausse de l'appréciation entre 0.5 et 1.5 sur 10
-  : Hausse de l'appréciation supérieure à 1.5 sur 10

1) Parahôtellerie

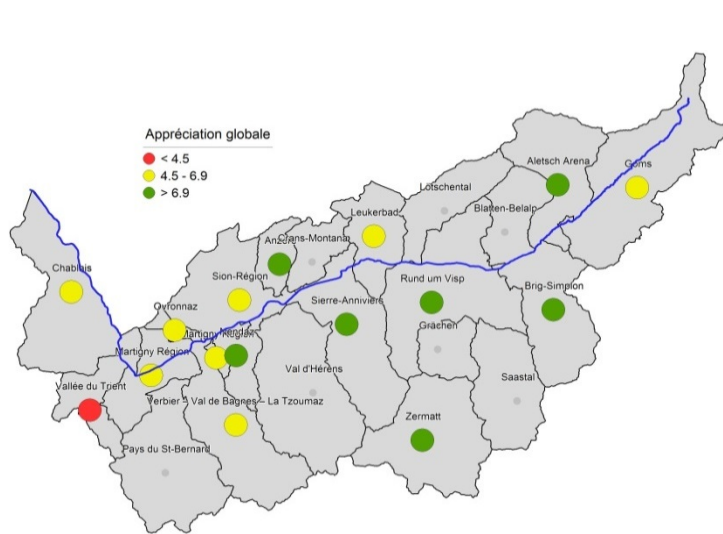


Figure 4 : Appréciation globale de 2017/18 (parahôtellerie)

Aletsch	→	Ovronnaz	↓
Anzère	↗	Rund um Visp	↑
Chablais	↑	Sierre	↑
Goms	↘	Sion	↘
Leukerbad	→	Verbier	↑
Martigny	↗	Zermatt	→
Nendaz	↗		

Tableau 2 : Variation de l'appréciation globale 2016/17-2017/18 (parahôtellerie)

2) Hôtellerie

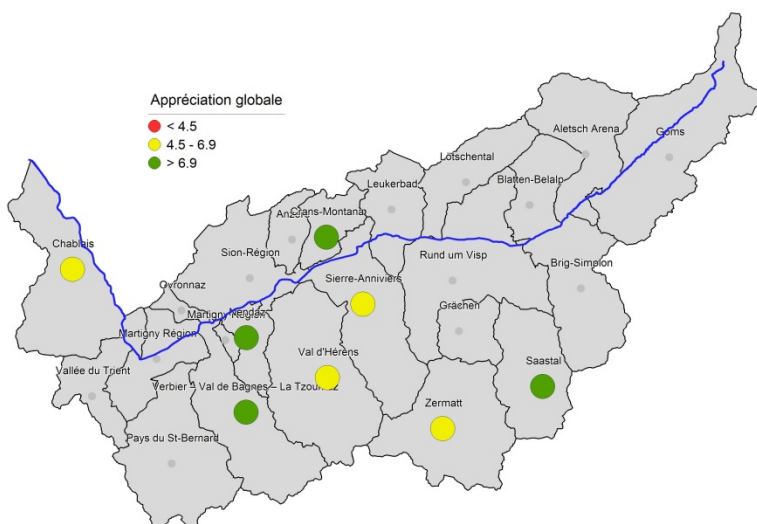


Figure 5 : Variation de l'appréciation globale 2016/17-2017/18 (hôtellerie)

Chablais	↗	Sierre	↗
Montana	↗	Verbier	↗
Nendaz	↑	Zermatt	↘
Saastal	↗		

Tableau 3 : Appréciation globale de 2017/18 (hôtellerie)

3) Remontées mécaniques

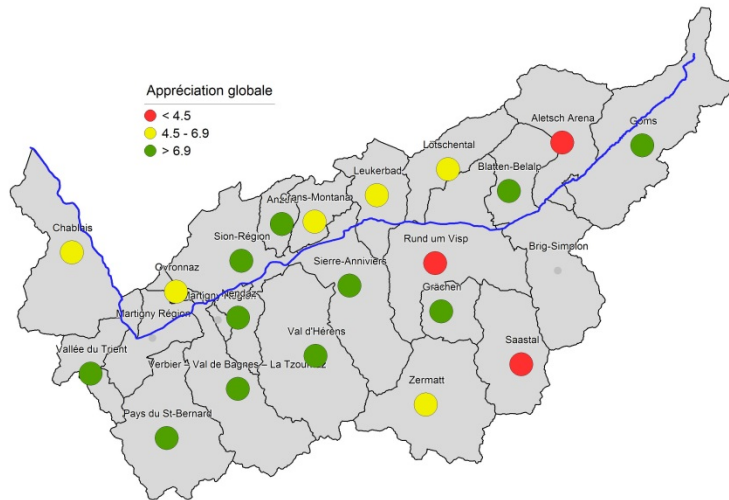


Figure 6 : Appréciation globale de 2017/18 (remontées mécaniques)

Aletsch	↓	Ovronnaz	↑
Anzère	↑	Rund um Visp	↗
Blatten/Belalp	→	Saastal	↓
Chablais	↑	Sierre	↑
Montana	↑	Trient	↑
Goms	↑	Verbier	↑
Leukerbad	↗	Zermatt	↓
Nendaz	↗		

Tableau 4 : Variation de l'appréciation globale 2016/17-2017/18 (remontées mécaniques)

4) Restaurants et commerces de détail

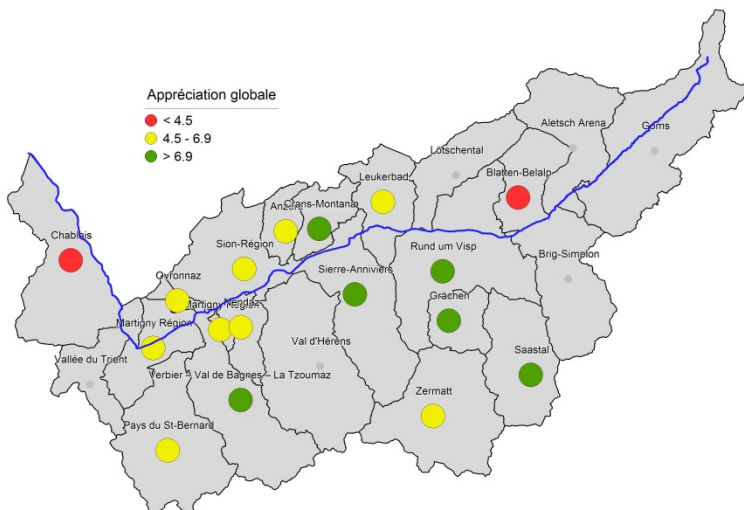


Figure 7 : Appréciation globale de 2017/18 (Rest.+ com.)

Anzère	↗	Ovronnaz	→
Brig	↑	St-Bernard	↑
Chablais	↘	Saastal	→
Montana	↑	Sierre	↑
Leukerbad	↗	Sion	↘
Martigny	↑	Verbier	↑
Nendaz	↘	Zermatt	→

Tableau 5 : Variation de l'appréciation globale 2016/17-2017/18 (Restaurants/commerces de détails)

5) Sport&Fun

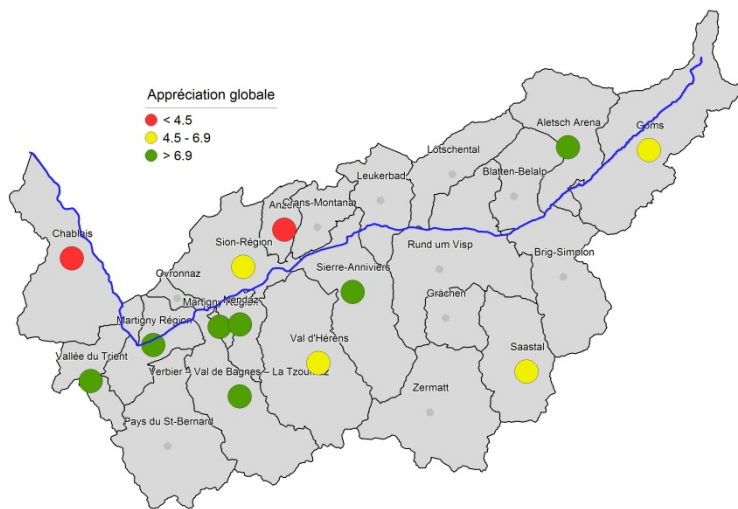


Figure 8 : Appréciation globale de 2017/18 (Sport&Fun)

Aletsch	↑	Martigny	↓
Anzère	↓	Nendaz	↑
Chablais	↓	Sierre	↗
Goms	→	Verbier	↑

Tableau 6 : Variation de l'appréciation globale 2016/17-2017/18 (Sport&Fun)

6) Activités intérieures

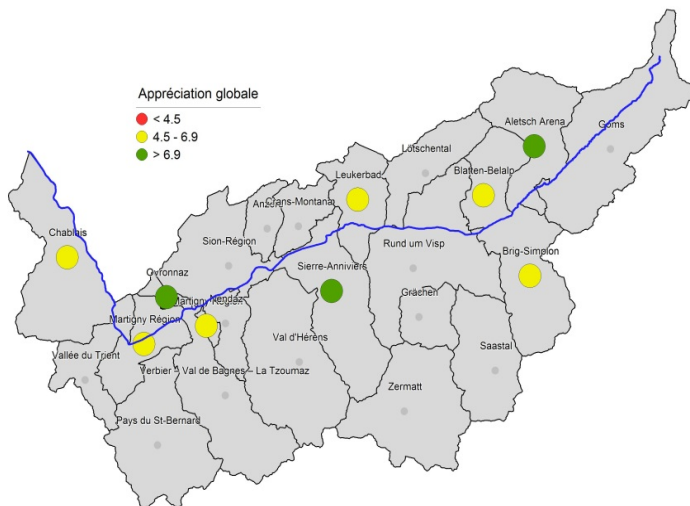


Figure 9 : Appréciation globale de 2017/18 (Activités intérieures)

Aletsch	↑	Leukerbad	↓
Brig	↓	Ovronnaz	→
Chablais	↓		

Tableau 7 : Variation de l'appréciation globale 2016/17-2017/18 (Activités intérieures)

4) Comparaison mensuelle de l'évolution du chiffre d'affaires entre les saisons d'hiver 2016/17 et 2017/18

Remarques au sujet de Pâques : Cette année, les vacances de Pâques se situaient entre la fin mars et le début avril alors qu'elles concernaient uniquement le mois d'avril en 2017. Ce décalage a bien entendu eu un impact sur la fréquentation touristique de cette fin de saison d'hiver : impact positif pour mars 2018 et négatif pour avril 2018

Remontées mécaniques : Un bilan excellent pour décembre et mars et un mois d'avril de bonne facture

Le graphique ci-dessous montre une évolution globalement positive (vert prépondérant dans la figure ci-dessous) du chiffre d'affaires (CA) par rapport à l'an passé. Le résultat est particulièrement positif pour décembre et mars, avec plus de 75% des sociétés de RM interrogées relevant une progression de leur CA. Il ne faut pas oublier que la base de comparaison est l'hiver 2016/17 qui fut la pire saison d'hiver qu'ont connu les remontées mécaniques depuis 10 ans, en particulier décembre 2016 et mars 2017.

La fréquentation des domaines skiables est très fortement tributaire des conditions climatiques. Ceci se constate à la lecture des évaluations moins positives faites pour les mois de janvier et février. En effet, les conditions météorologiques de janvier et février 2017 étaient globalement meilleures que celles connues cette année (tempêtes et avalanches exceptionnelles en janvier 2018 et week-ends maussades en février 2018). En avril en revanche, malgré le calendrier défavorable des vacances de Pâques, deux fois plus de sociétés relèvent une progression de leur CA. Ceci s'explique par l'effet conjugué de bonnes conditions d'enneigement et d'une météo splendide.

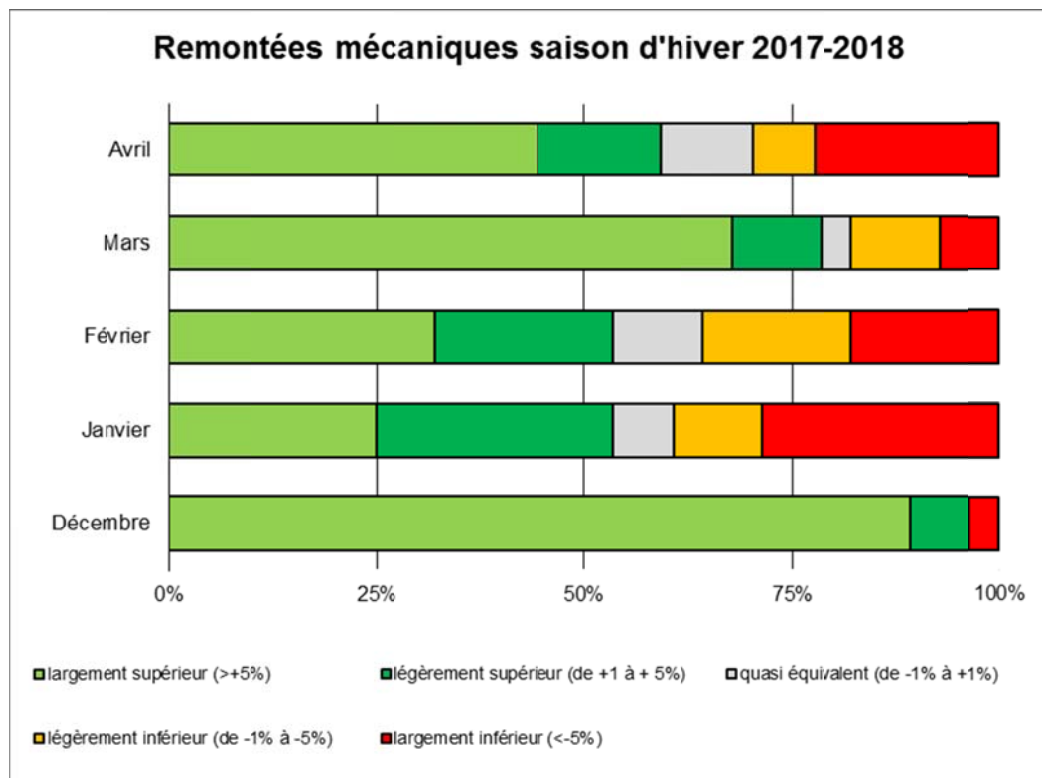


Figure 10 : Evolution du CA entre l'hiver 2016/17 et l'hiver 2017/18 (remontées mécaniques)

Sport & Fun : belle progression, surtout en décembre et en mars, janvier plus difficile

Si l'on considère l'ensemble de la saison d'hiver 2017/18, le chiffre d'affaires des entreprises de sport&fun a bien progressé à nouveau dominance du vert. A l'instar des remontées mécaniques, ce sont les mois de décembre et mars qui ont le plus réjoui les prestataires de ce secteur (3 fois plus d'entreprises ont relevé une progression plutôt qu'une diminution de leur CA). Une fois de plus, il ne faut pas oublier que la comparaison se base sur des périodes où les évaluations étaient très défavorables. Janvier 2018 fut le moins bon mois de la saison (3 fois plus d'entreprises relevant une chute plutôt qu'une hausse du CA de plus de 5%) en raison des conditions atmosphériques particulièrement mauvaises, rendant difficile l'accès à de nombreuses activités, comme par exemple la visite de petits zoos ou des tours à dos de mulets et tout spécialement les activités de parapentes. Enfin, la progression du CA est globalement un peu inférieure pour les entreprises de sport&fun (+1 à +5%) que pour celles de remontées mécaniques (>5%) car avec des conditions de neige excellentes, les clients se rendent en premier lieu sur les pistes de ski.

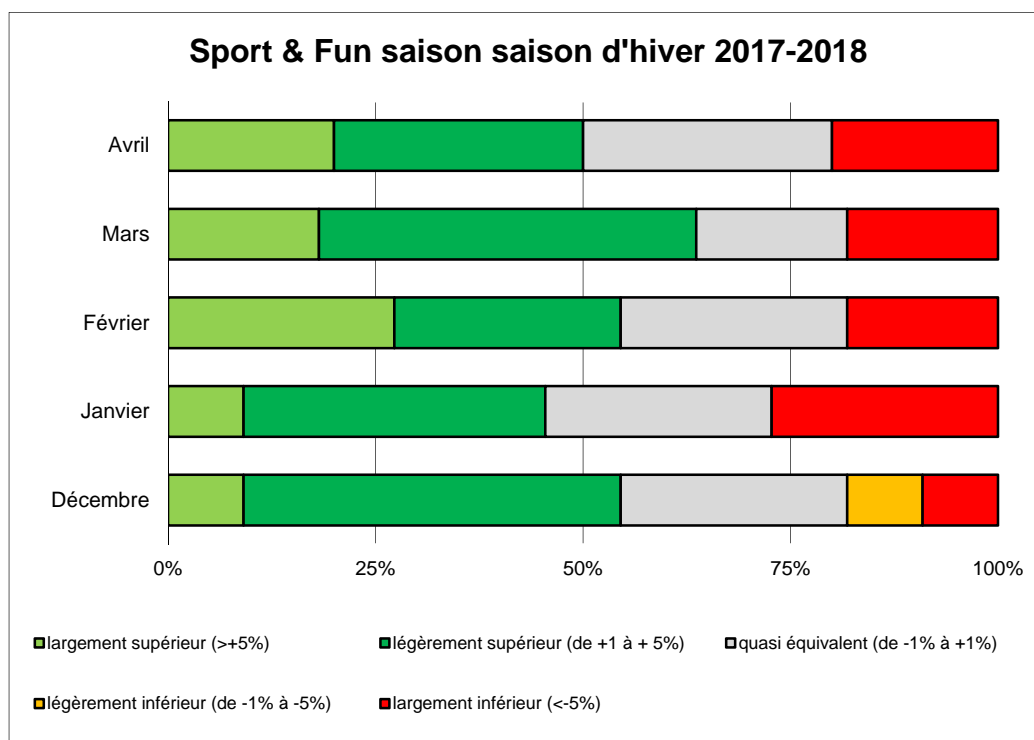


Figure 11 : Evolution du CA entre l'hiver 2016/17 et l'hiver 2017/18 (Sport&Fun)

Parahôtellerie : progression générale du chiffre d'affaires

Généralement, le CA a progressé pour une nette majorité d'agences et d'offices de tourisme gérant les locations d'appartements et de chalets. C'est donc le secteur où l'embellie est la plus prononcée car les conditions météo n'ont que peu d'influence. La parahôtellerie dépend avant tout de la conjoncture et du taux de change. Ce qui confirme le secteur ayant la plus forte hausse de l'appréciation donnée par les acteurs touristiques (1.8 points, tableau 1). On relève également une hausse du CA pour chaque mois. Elle est néanmoins plus prononcée en février et mars et plus faible en décembre et en avril.

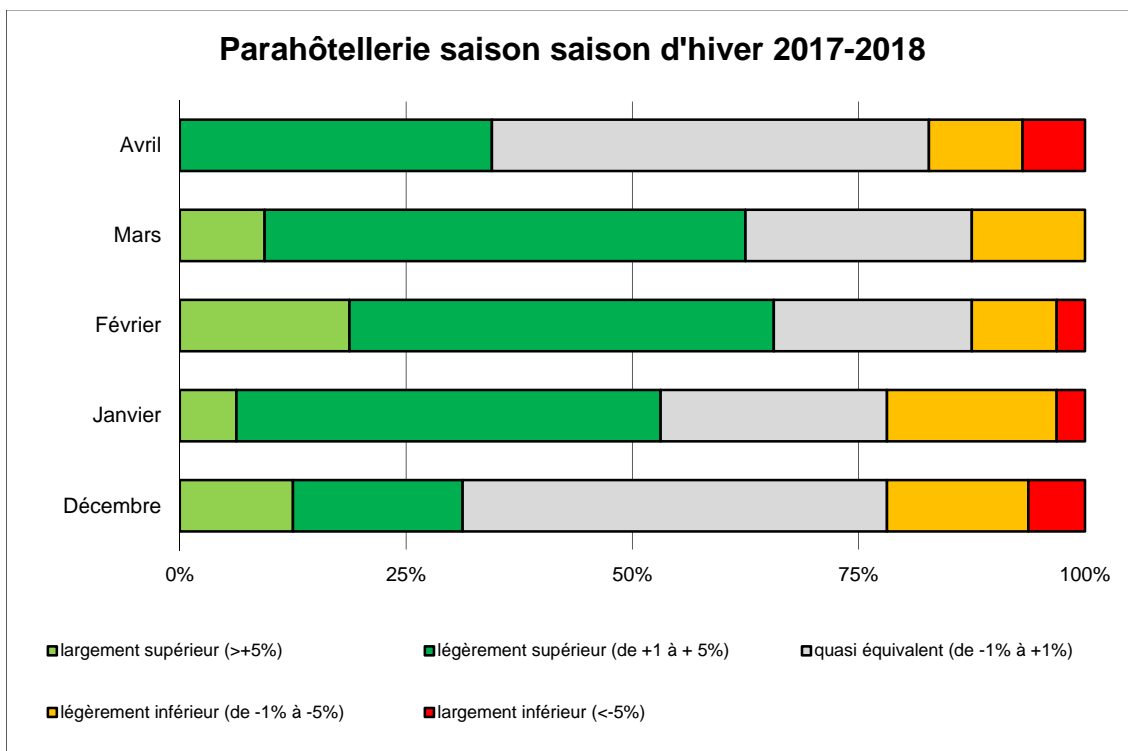


Figure 12 : Evolution du CA entre l'hiver 2016/17 et l'hiver 2017/18 (parahôtellerie)

Hôtellerie : un très bon crû

En comparant cette saison d'hiver 2017/18 avec celle de 2016/17, on note non seulement une hausse de l'appréciation d'un point supplémentaire (tableau 1) mais aussi une augmentation des nuitées de 5.7%. Cette progression est proche du double de celle connue la saison précédente et bien supérieure à la moyenne suisse qui est de 4.5%. Il est par conséquent logique de constater qu'une majorité d'hôteliers sondés annoncent une croissance de leur CA (figure 13 ci-dessous). Le phénomène est en quelque sorte le même que celui rencontré dans la parahôtellerie. En effet, à l'exception du mois d'avril, les évolutions du CA sont positives pour toutes les périodes de la saison, et tout spécialement pour février et mars. Les statistiques des nuitées hôtelières confirment ce constat réjouissant (+8% pour février et +10% pour mars). C'est surtout l'apport des nuitées étrangères (+8.5%) qui expliquent cette nette amélioration. Les hôtes étrangers ont logé dans les hôtels même lorsque les conditions météorologiques étaient défavorables. Les mois de janvier et février se sont donc révélés nettement meilleurs que pour les secteurs des remontées mécaniques et de sport&fun. Le Magic Pass a aussi généré un petit apport supplémentaire de clients suisses dans le Valais romand.

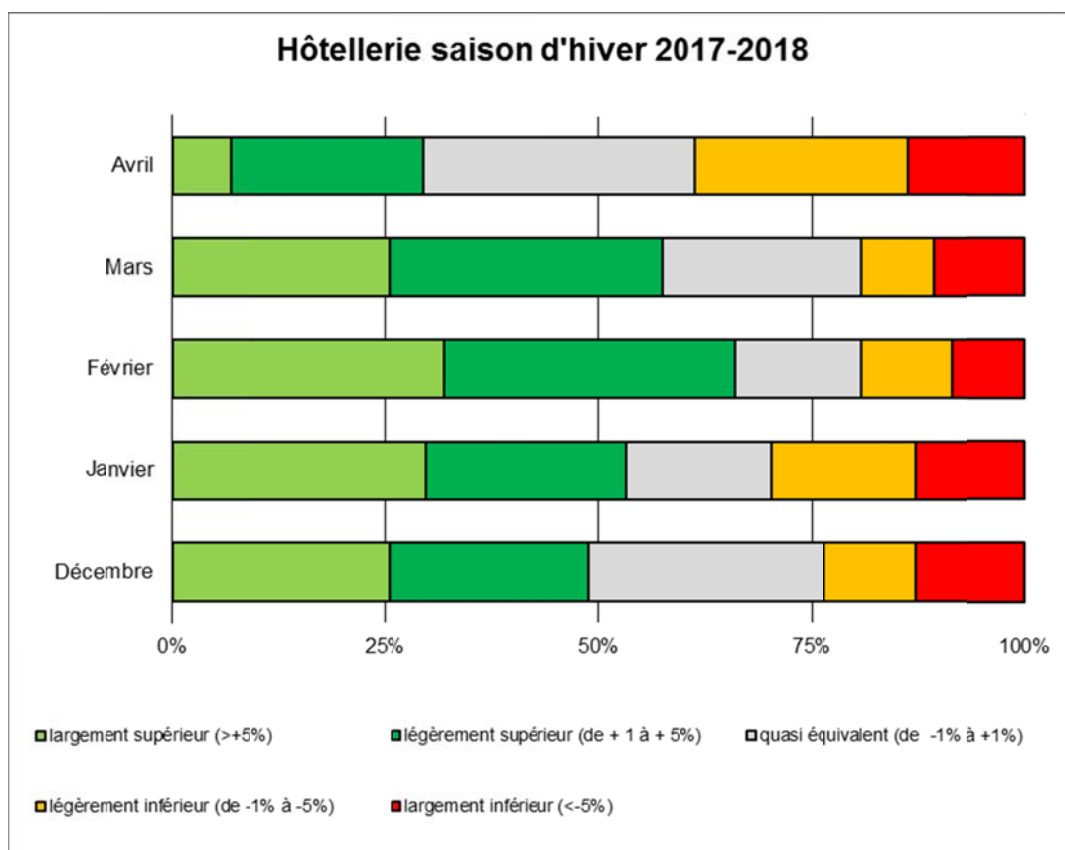


Figure 13 : Evolution du CA entre l'hiver 2016/17 et l'hiver 2017/18 (hôtellerie)

Activités intérieures: saison décevante, à l'exception de février

Contrairement aux autres secteurs, l'évolution du CA enregistrée par les activités intérieures (essentiellement les bains thermaux et quatre musées) est plutôt négative, en particulier pour les mois de janvier et d'avril. Seul le mois de février bénéficie d'une appréciation positive. Les bonnes conditions de neige, les accès bloqués en raison de conditions météo particulièrement difficiles en janvier, la douceur inhabituelle en avril ou des raisons internes (incendie des bains d'Ovronnaz mi-décembre mettant le Spa hors-service pour tout l'hiver au moins) sont autant d'éléments qui expliquent ces performances mitigées. Seul février fut favorable, les accès aux stations furent ouverts pour les vacanciers puis en raison du temps mitigé mais sans tempêtes, ils ont souvent fréquentés les établissements thermaux et musées de montagne. Avec un recul plus de 5% du nombre d'entrées sur l'ensemble de la saison d'hiver, les chiffres de notre panel sur les établissements thermaux confirment ce constat.

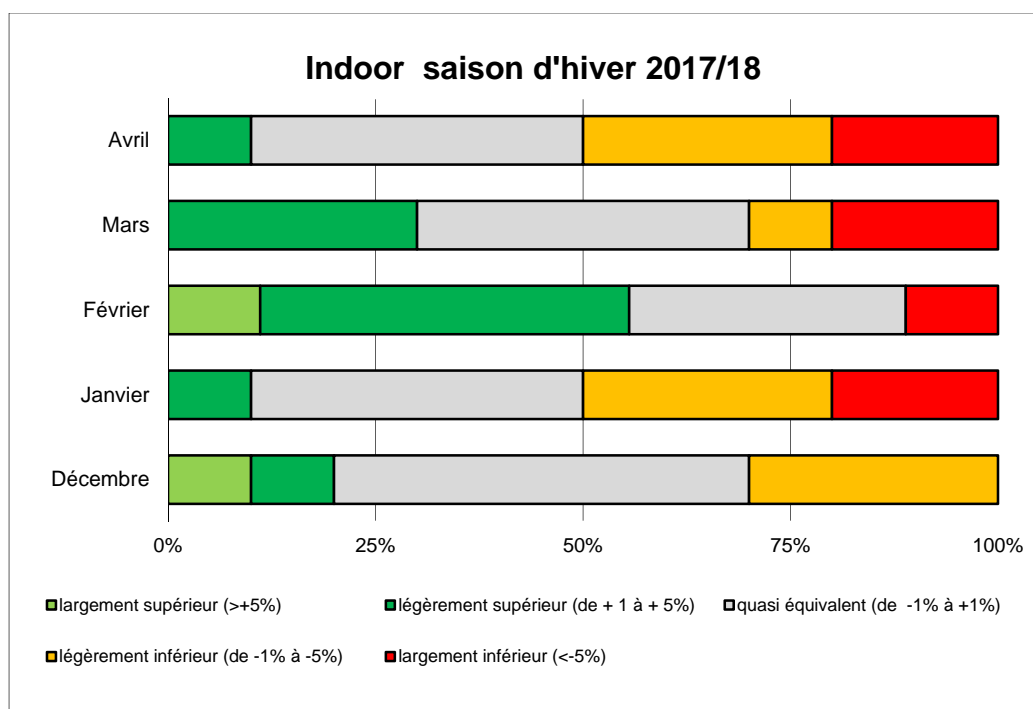


Figure 14 : Evolution du CA entre l'hiver 2016/17 et l'hiver 2017/18 (activités intérieures)

Restaurants et commerces de détail: Hausse modérée du CA

Globalement, la saison s'est avérée plutôt favorable pour les restaurants, cafés, bars et commerces de détail. La proportion d'établissements ayant relevé une hausse de CA est toutefois plus faible que celle relevée pour le secteur de l'hébergement. Deux raisons à cela :

- Les cafés, restaurants et bars de montagne dépendent plus fortement de la météo notamment pour l'exploitation de leurs terrasses.
- Un plus grand nombre d'établissements de plaine ont répondu à l'enquête. Or, ils ne sont guère sensibles aux conditions de neige et la base de comparaison (saison d'hiver 2016/17) n'est pas autant défavorable.

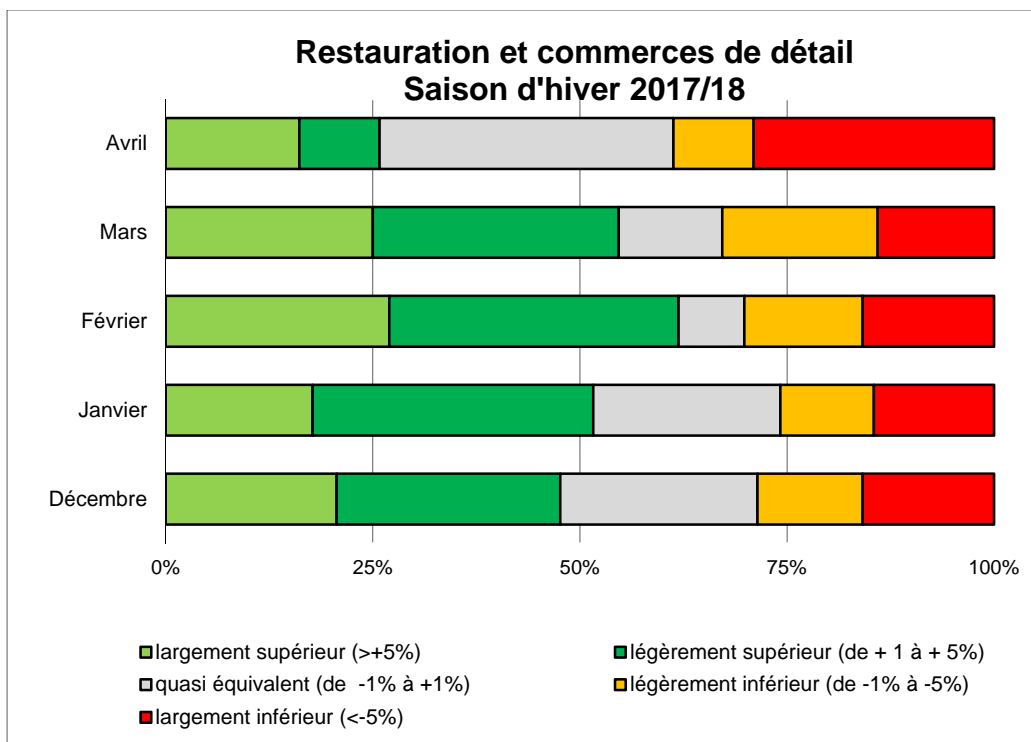


Figure 15 : Evolution du CA entre l'hiver 2016/17 et l'hiver 2017/18 (restaurants et commerces de détail)

5) Etat des réservations pour la prochaine saison d'été: neutre

Avec une majorité de prestataires neutres (51%), l'état des réservations dans l'hôtellerie et la parahôtellerie ne laisse pas entrevoir une baisse par rapport à l'été précédent. Ceci est plus réjouissant que ça laisse paraître. En effet, durant les 7 dernières éditions du baromètre, l'état des réservations pour l'hébergement était toujours évalué de façon pessimiste. Malgré tout, les résultats enregistrés furent souvent bien meilleurs que ceux prévus notamment grâce à une météo favorable. En tenant compte de la généralisation des réservations de dernière minute et en espérant des conditions météorologiques favorables, on peut donc raisonnablement espérer une très belle saison d'été.

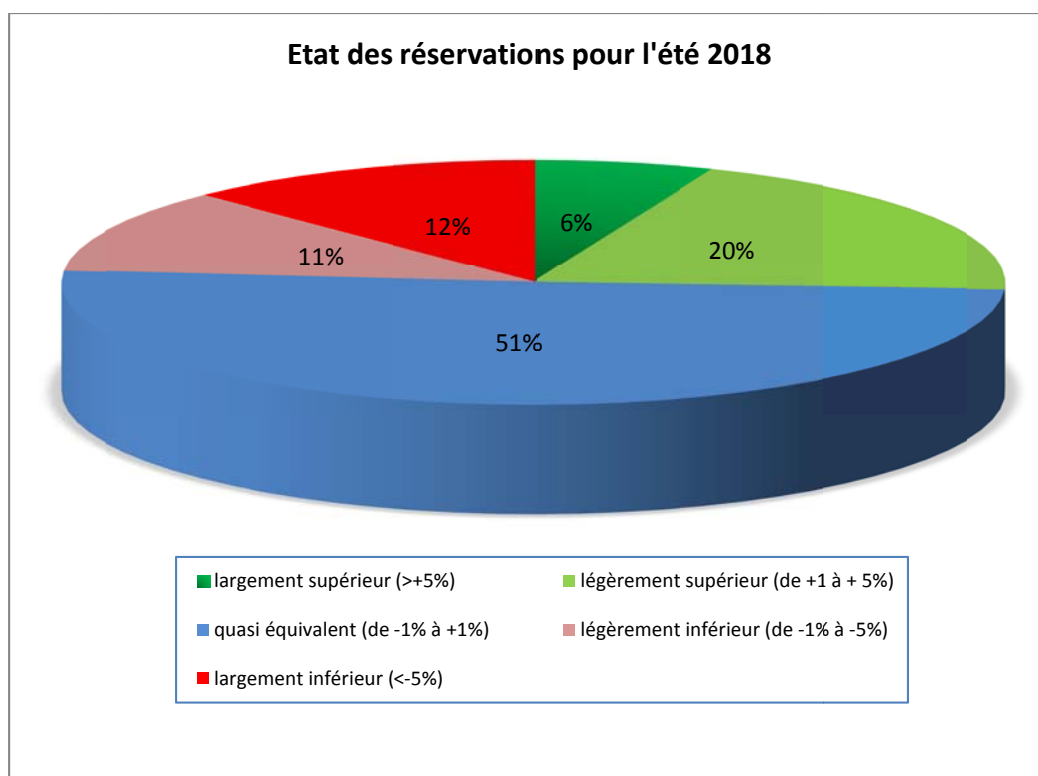


Figure 16 : Etat de réservation pour l'hébergement au printemps 2018 pour l'été 2018

Sources d'informations supplémentaires :

- 1) Détails de la météo de l'hiver 2017/18: <https://www.tourobs.ch/fr/faits-et-chiffres/secteurs/hotellerie/> , (cliquer indicateurs complémentaires/onglet Catégorie : « météo »)
- 2) Baromètre de la saison d'hiver 2016/17 : <https://www.tourobs.ch/fr/faits-et-chiffres/le-canton-du-valais/barometre/> (fichier pdf colonne de droite)
- 3) Tableau de bord de l'Observatoire Valaisan du Tourisme, Chiffres hiver2017/18: <https://www.tourobs.ch/fr/faits-et-chiffres/le-canton-du-valais/tableau-de-bord/>