

Le développement économique régional en Suisse



regiosuisse monitoring

IMPRESSUM

Auteur: regiosuisse – Centre du réseau de développement régional
Titre : regiosuisse monitoring
Mandant: SECO
Lieu: Berne
Année: 2019
Téléchargement: www.regiosuisse.ch/monitoring-fr

Auteurs

Matthias Setz, regiosuisse
Julian Frank, regiosuisse
Stefan Suter, regiosuisse

Editeur

regiosuisse – Centre du réseau de développement régional

Tél. +41 27 922 40 88
info@regiosuisse.ch
www.regiosuisse.ch

Langues

Le rapport de monitoring de regiosuisse paraît en allemand et en français.

Traduction

Félix Glutz, adapteam.ch, Montreux

Le rapport reflète l'opinion des auteurs et pas nécessairement celle du mandant.

Sur mandat de



Schweizerische Eidgenossenschaft
Confédération suisse
Confederazione Svizzera
Confederaziun svizra

Secrétariat d'Etat à l'économie SECO



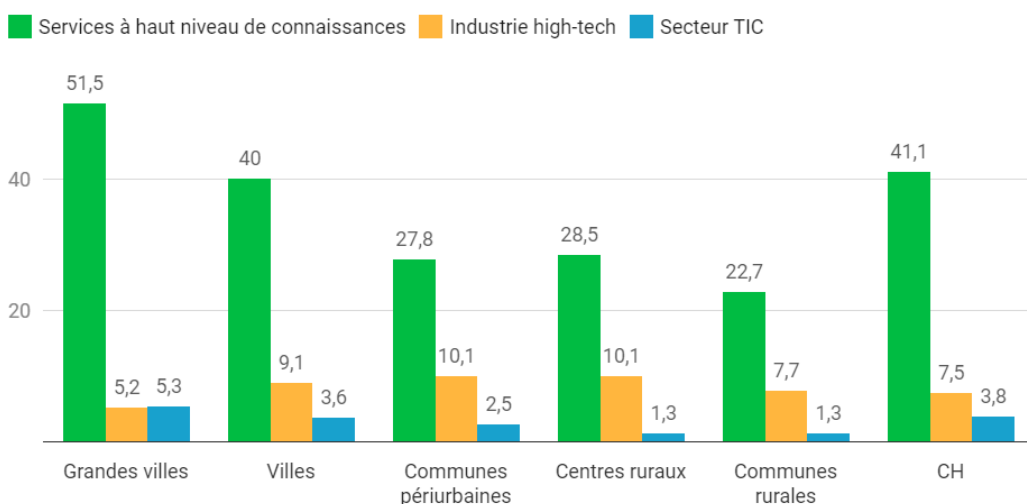
npr
Nouvelle
politique régionale

Numérisation

Les opportunités de la numérisation – également pour l'espace rural

La numérisation s'immisce dans pratiquement tous les domaines de notre vie quotidienne, avec des impacts considérables sur l'économie et la société. Cela étant, tous les domaines économiques ne sont pas touchés de la même manière par l'évolution du monde du travail: les branches qui sont soumises à des changements importants en raison de la numérisation (par exemple, les services à haute intensité de savoir) ou qui ne cessent de gagner en importance (par exemple, le secteur des TIC) sont moins présentes dans les espaces ruraux et se concentrent donc dans les zones urbaines.

Proportion des actifs (EPT) dans les secteurs actifs dans le domaine de la numérisation selon le type d'espace regiosuisse (année 2017)



Les services à haut niveau de connaissances sont définis selon les sections NOGA 58-66, 69-75, 84-93. L'industrie high-tech comprend les sections NOGA 20, 21, 26-30 et les groupes NOGA 254, 325. Le secteur TIC est défini par les groupes NOGA 261, 262, 263, 264, 268, 465, 582, 611, 612, 613, 619, 620, 631, 951.

Graphique: regiosuisse • Source: OFS STATENT • Récupérer les données • Créé avec Datawrapper

Cela ne signifie toutefois pas que la numérisation n'aura aucun effet notable dans l'espace rural. En effet, toutes les branches sont, d'une manière ou d'une autre, touchées par la numérisation. On relèvera ici les développements suivants qui nous semblent particulièrement pertinents pour les espaces ruraux et les régions de montagne:

- **Déterritorialisation des services:** Les distances perdent de leur importance avec la numérisation. De nouvelles technologies de communication ainsi que de nouveaux produits et services numériques améliorent la qualité de vie dans l'espace rural.
- **Nouveaux potentiels de création de valeur ajoutée:** Les nouvelles technologies et la mise en réseau croissante favorisent l'émergence de nouveaux canaux de distribution et de modèles commerciaux. Parallèlement, l'automatisation rend les sites de production décentralisés plus attractifs.

- **Flexibilisation du marché du travail:** La numérisation a des impacts très importants sur le marché du travail. On constate en effet une flexibilisation en termes de temps et, tout particulièrement, en termes de lieu. Voilà qui ouvre de nouvelles possibilités pour les travailleurs et les entreprises.

Tous ces développements offrent de belles opportunités. Mais ces dernières s'accompagnent également de risques et de défis. C'est la raison pour laquelle les points mentionnés ci-dessus seront considérés plus en détail ci-après.

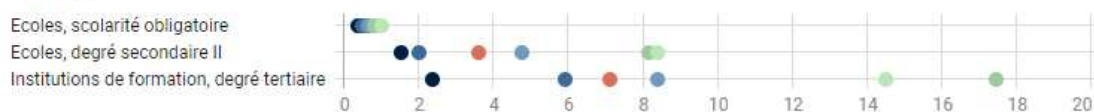
Déterritorialisation des services

Les distances à parcourir pour pouvoir bénéficier des différents services existants sont, aujourd'hui, nettement plus importantes dans l'espace rural. Il faut par exemple parcourir environ 14 kilomètres depuis une commune rurale pour atteindre un grand supermarché. A cela s'ajoute le fait que de nombreuses communes rurales ne disposent ni de pharmacie ni d'agence bancaire.

Distance moyenne jusqu'au service le plus proche selon les types d'espace regionuisse (en km, année 2015)

● Total ● Grandes villes ● Villes ● Communes périurbaines ● Centres ruraux ● Communes rurales

Formation



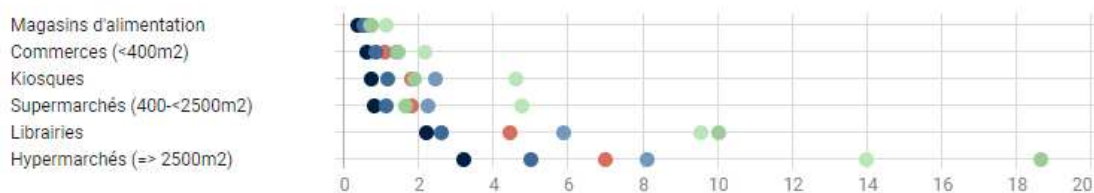
Culture



Santé



Commerces



Autres services



Méthodologie: Distance calculée sur la base du réseau routier

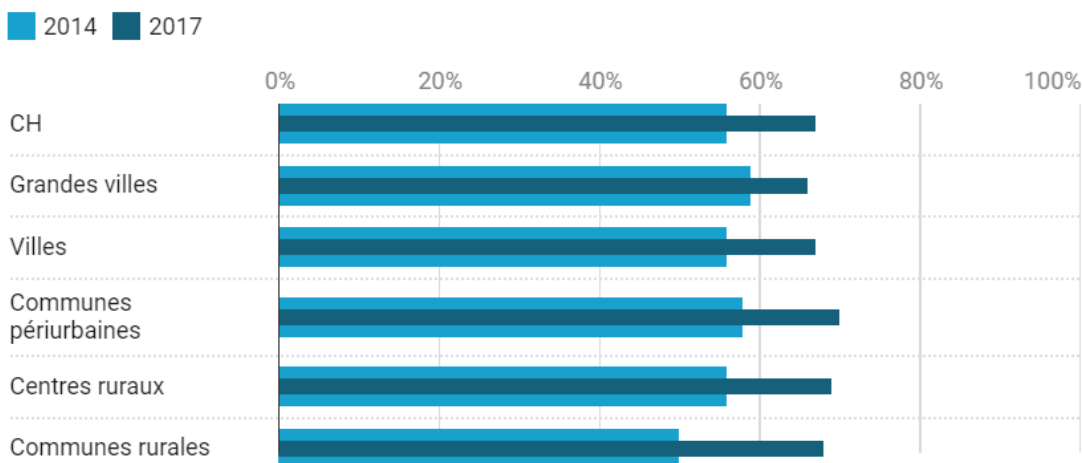
Graphique: regionuisse • Source: OFS Services à la population • Récupérer les données • Créé avec Datawrapper

Toutefois, les nouvelles voies qu'ouvre la numérisation font que la distance spatiale perd de plus en plus en importance (Cf. [Conseil de l'organisation du territoire COTER \(2019\)](#)). De plus en plus de prestations peuvent être servies électroniquement, se rendre dans un commerce spécifique devenant ainsi superflu. On mentionnera ici à titre d'exemples les boutiques et les banques en ligne, la cyberadministration, les bibliothèques numérisées ou encore les consultations médicales par vidéo (Cf. [Infras \(2018\)](#)).

L'un des développements les plus importants dans ce contexte est indubitablement l'émergence du commerce électronique ou e-commerce. On entend par commerce électronique les transactions de marchandises ou de services effectuées via l'Internet. Les paiements et les livraisons peuvent être effectués en lien ou de manière conventionnelle.

Achats en ligne selon le type d'espace regiosuisse

Proportion des personnes ayant effectué au moins un achat sur Internet ces 3 derniers mois



Graphique: regiosuisse • Source: OFS Omnibus • Récupérer les données • Créé avec Datawrapper

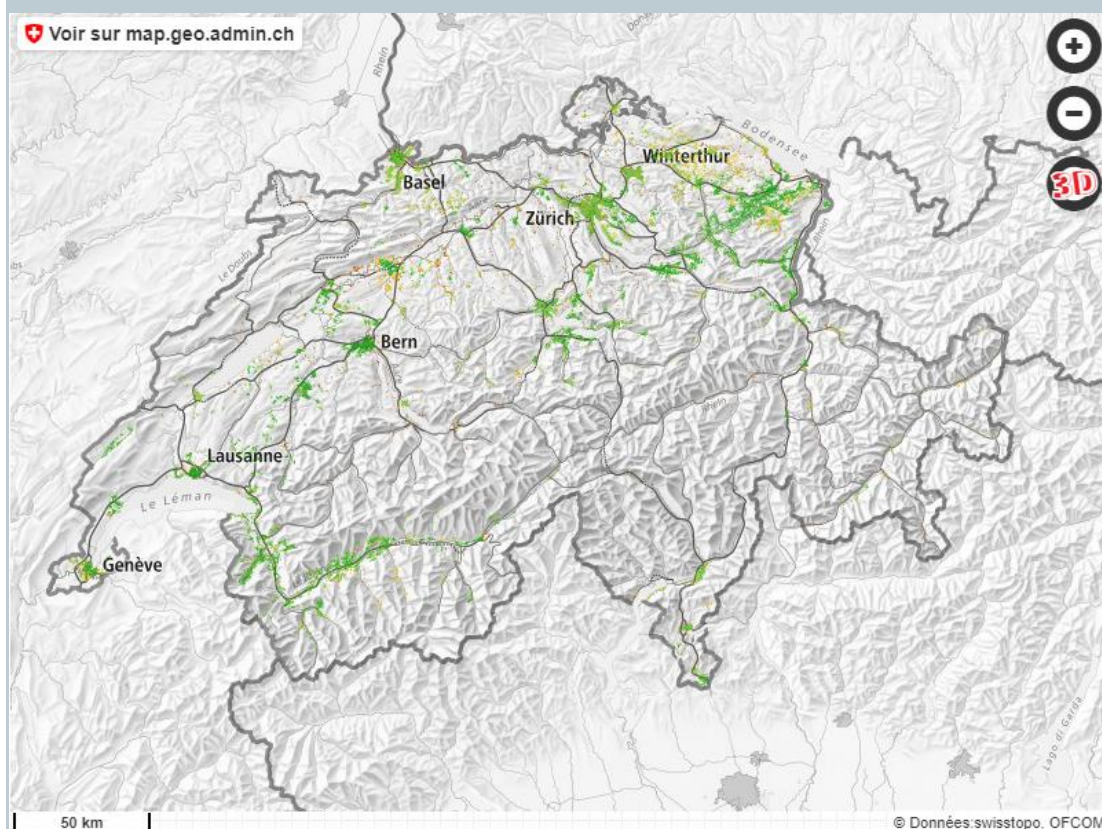
Les [données de l'OFS sur l'utilisation d'Internet en Suisse](#) montrent qu'en matière d'achats en ligne il existe actuellement de grandes différences entre les cinq types d'espaces regiosuisse. Il est toutefois frappant de constater que la croissance du commerce électronique durant la période 2014-2017 a été plus forte dans les espaces ruraux que dans les régions urbaines. Aujourd'hui, le pourcentage des personnes qui ont effectué un chat sur Internet ces trois derniers mois est même légèrement plus élevé dans les espaces ruraux et intermédiaires que dans les zones urbaines. Ceci indique que les populations rurales profitent des avantages que présente la numérisation.

La «déterritorialisation des services» dont il est question ici s'accroîtra encore au fur et à mesure que la numérisation s'étendra. C'est dans le domaine de la santé en particulier que l'on utilise de plus en plus de machines et de robots à reconnaissance vocale et à intelligence artificielle (Cf. [Conseil de l'organisation du territoire COTER \(2019\)](#)). Un défi qu'il convient de ne pas sous-estimer dans ce contexte est celui auquel sont confrontées les personnes vivant dans l'espace rural, qui n'ont pas un accès suffisant aux offres numériques et dont le savoir-faire lacunaire ne permet pas de les utiliser. Ces personnes, pour la plupart âgées, doivent également être préparées à l'avenir numérique.

Remarque: Le développement numérique en Suisse

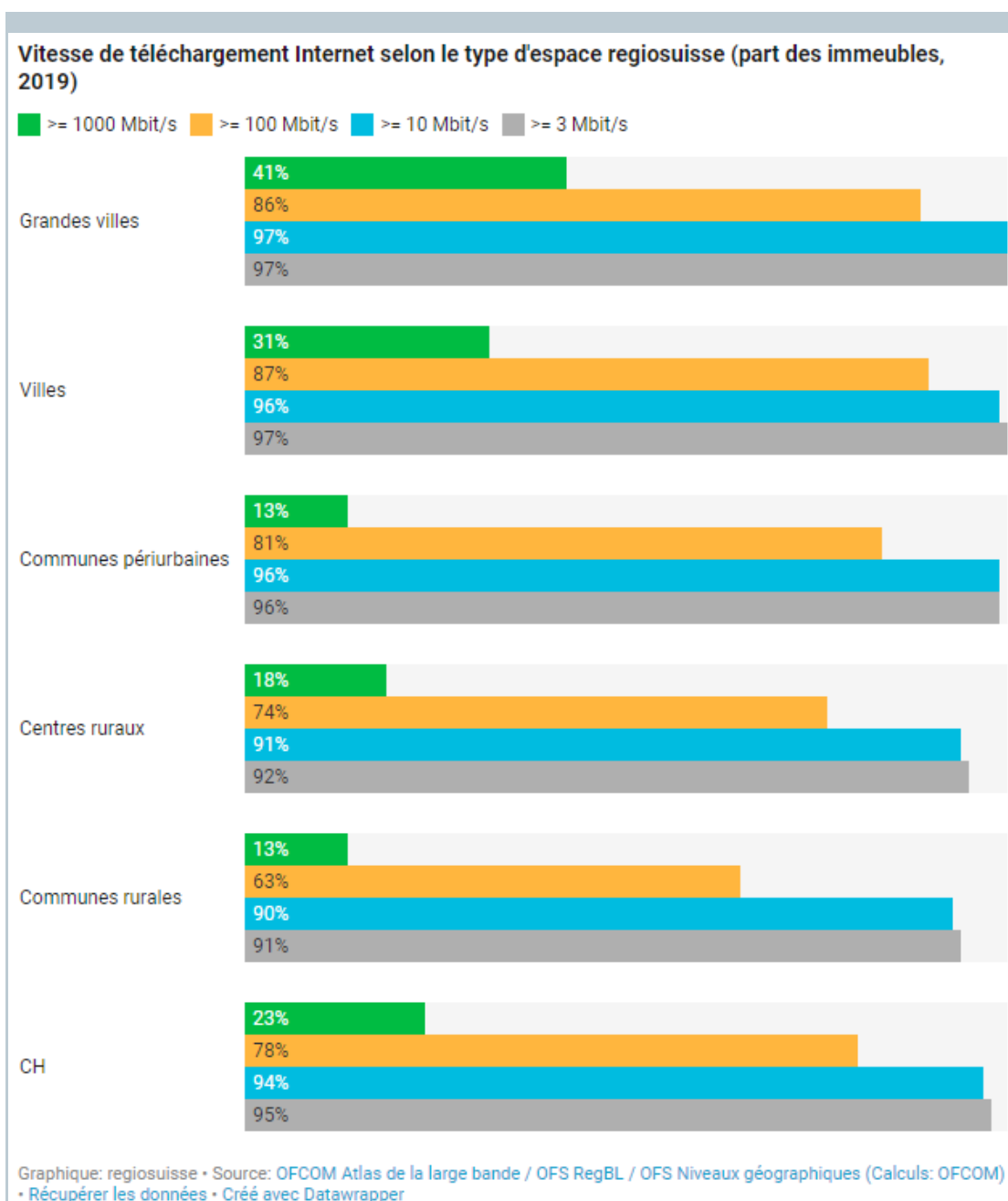
Pour pouvoir utiliser les opportunités qu'offre la numérisation, il faut évidemment que l'infrastructure nécessaire soit en place. Etant donné que nombre d'avantages de la numérisation ne peuvent être exploités sans l'Internet, un raccordement à large bande couvrant tout le territoire est indispensable.

Disponibilité des connexions à fibre optique en Suisse



L'évaluation des [données de l'OFCOM concernant l'infrastructure large bande](#) d'après les cinq types d'espaces regio **Suisse** montre que les communes rurales sont moins bien desservies par les connexions à haut débit que les villes. Ce ne présente toutefois pas un inconvénient majeur pour les personnes privées car l'utilisation d'Internet à titre privé peut encore se contenter des largeurs de bande qui sont actuellement disponibles dans toutes les régions.

Une [étude sur l'utilisation de la large bande par les petites entreprises](#) montre en outre que les largeurs de bande disponibles actuellement sont le plus souvent suffisantes également pour les entreprises. Il existe bien évidemment des cas où des entreprises ont, en raison de leur activité commerciale, besoin de connexions à très haut débit, connexions qui ne sont pas disponibles dans toutes les régions. Cela étant, le standard 5G pour la téléphonie mobile offre en principe de nouvelles possibilités ainsi que, en particulier dans les régions périphériques, une alternative plus avantageuse que la fibre optique.



Si l'on considère l'avenir, on peut supposer que les exigences en matière de largeurs de bande disponibles continueront d'augmenter avec la numérisation en cours et la croissance des volumes de données qui en résulte, et que l'extension de l'infrastructure devra se poursuivre en conséquence.

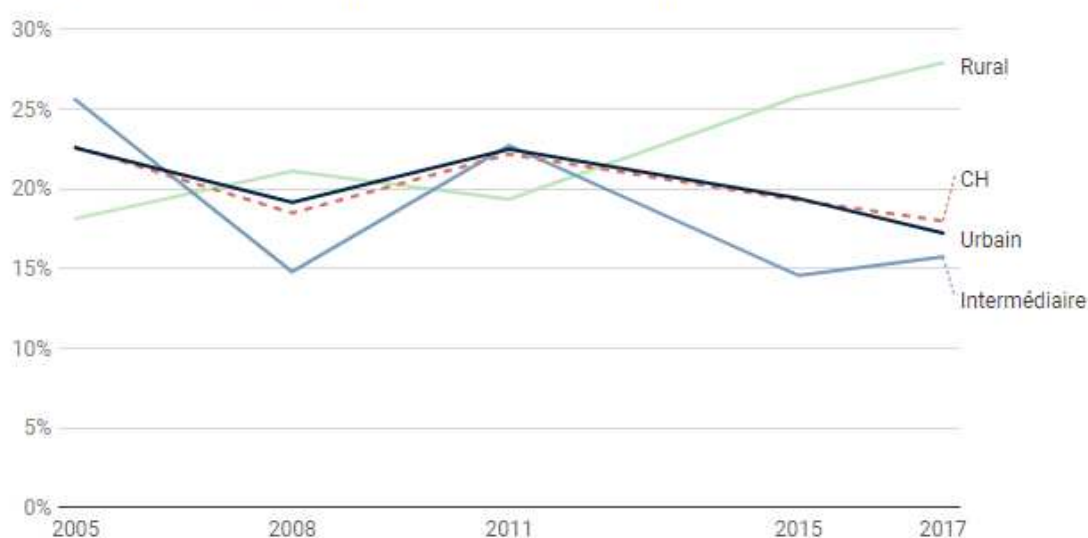
Aujourd'hui: En 2019, le SECO a commandé une étude pour examiner la connexion à large bande dans les régions cibles de la Nouvelle politique régionale (NPR). L'étude en question identifie les lacunes actuelles au niveau de la couverture à haut débit et émet quelques suggestions pour des mesures de la Confédération dans les régions concernées. Outre les mesures visant à étendre l'offre de large bande, des mesures visant à renforcer les «compétences numériques» des entreprises dans ces mêmes régions cibles sont également discutées.

Nouveaux potentiels de création de valeur ajoutée

L'émergence du commerce électronique peut profiter non seulement aux consommatrices et consommateurs de l'espace rural, mais également aux entreprises. Les boutiques en ligne et autres plateformes de même type ouvrent de nouveaux canaux de vente aux entreprises et leur permettent un accès plus large au marché. En effet, des clientes et des clients du monde entier peuvent commander en quelques clics des produits et des services auprès d'un fournisseur local, rendant par là très souvent inutile une visite dans un magasin local (Cf. [Infras \(2018\)](#)).

Les données de l'enquête du KOF sur l'innovation indiquent que les entreprises de l'espace rural tirent profit de cette opportunité: le pourcentage de ces dernières qui utilisent la méthode de la vente en ligne pour proposer et vendre leurs produits n'a en effet cessé d'augmenter dans les zones rurales ces dernières années; ce pourcentage est actuellement plus élevé que dans les espaces urbains et intermédiaires.

Proportion des entreprises proposant des ventes électroniques par type d'espace



Graphique: regiosuisse - Source: KOF Enquête sur l'innovation - Récupérer les données - Créé avec Datawrapper

Les nouveaux canaux de distribution numériques sont particulièrement importants pour le tourisme. Les plateformes en ligne telles que Booking.com ou Airbnb jouent aujourd'hui un rôle central dans l'industrie du tourisme. Ces canaux ont permis de supprimer les obstacles à l'accès au marché en offrant aux petits fournisseurs d'hébergements les mêmes canaux de distribution numérique que les hôtels établis (Cf. Avenir Suisse (2017)). On constate désormais une plus grande transparence des prix et donc davantage de concurrence dans le secteur de l'hôtellerie et de la parahôtellerie. Cela étant, ces nouveaux canaux de distribution recèlent également des risques: les plateformes de réservation en ligne sont en effet souvent critiquées en raison du pouvoir qu'elles disposent sur le marché.

L'automatisation et l'augmentation de la productivité qui en découle présentent un autre potentiel de création de valeur ajoutée. Tout indique que la numérisation induit et continuera d'induire un changement structurel majeur.

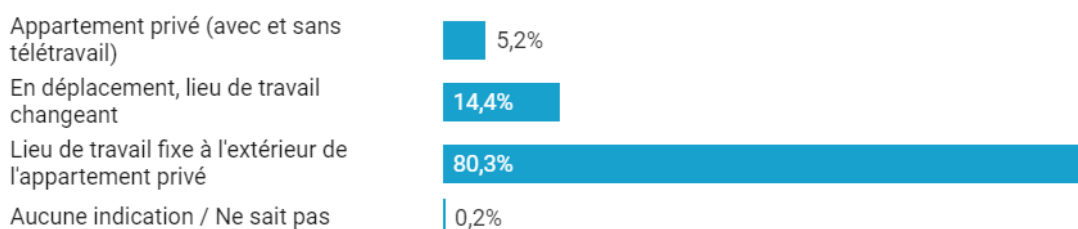
Flexibilisation du marché du travail

La flexibilisation du marché du travail en termes de temps et de lieu représente une autre opportunité intéressante pour l'espace rural. Grâce aux nouvelles possibilités de communication et à une transmission des données toujours plus rapide, le travail à domicile devient un modèle de plus en plus attractif. Parallèlement, l'économie des plateformes ouvre de nouvelles possibilités ou formes de travail (par exemple le travail collaboratif (*crowdworking*) ou le travail à la demande) qui permettent aux gens de travailler indépendamment du temps et du lieu (Cf. Conseil fédéral (2017)). Dans ce contexte, de plus en plus d'espaces de co-travail sont créés dans les régions rurales, espaces qui favorisent le travail décentralisé en fournissant des locaux adaptés.

Remarque: Extension du télétravail à domicile

Bien que des modèles de travail plus flexibles tels que le télétravail soient considérés comme ayant un grand potentiel depuis quelques années, leur prolifération reste encore limitée pour l'instant, quoique en constante augmentation. Les évaluations de l'OFS (2016) montrent également qu'il existe d'énormes différences entre les secteurs pour ce qui est du télétravail à domicile. Il convient en effet de relever que tout travail ne se prête pas de la même façon à des horaires flexibles ou ne peut pas être effectué à domicile. A cela s'ajoute le fait que le télétravail est surtout pratiqué par des personnes au bénéfice d'une formation supérieure.

Lieu de travail habituel des actifs (année 2018)



déf. habituel = plus de 50% de l'activité; sans apprentis

Graphique: regiosuisse • Source: OFS ESPA / Télétravail • Récupérer les données • Créé avec Datawrapper

Les développements mentionnés ci-dessus peuvent accroître l'attractivité de l'espace rural en tant que lieux de domicile et de travail. La condition pour ce faire est toutefois qu'il existe des infrastructures ad hoc et que des entreprises soient disposées à soutenir ces développements (voir Conseil fédéral (2017)). Mais les entreprises peuvent elles aussi profiter de la nouvelle flexibilité de leurs employés, car dans ce nouveau monde du travail, elles peuvent s'intégrer plus facilement dans des chaînes de création de valeur suprarégionales, voire internationales (avenir suisse (2017)).